

PROGNOZA ODDZIAŁYWANIA NA ŚRODOWISKO
DO PROJEKTU MIEJSCOWEGO PLANU ZAGOSPODAROWANIA
PRZESTRZENNEGO DLA TERENU POŁOŻONEGO W REJONIE
ULIC HALLERA, WODNA ORAZ POZNAŃSKA W NAKLE NAD NOTECIĄ

GMINA NAKŁO NAD NOTECIĄ

PRACOWNIA PROJEKTOWA SIEĆ I
PAWEŁ ŁUKOWICZ
ul. Gdańska 54/6 85-021 Bydgoszcz

Opracowanie:
Marta Bielawska

Bydgoszcz 2019-2020 r.

SPIS TREŚCI

1. WPROWADZENIE.....	3
1.1. INFORMACJE O ZAWARTOŚCI, GŁÓWNYCH CECHACH PROJEKTOWANEGO DOKUMENTU ORAZ JEGO POWIĄZANIACH Z INNYMI DOKUMENTAMI.....	3
1.2. INFORMACJE O METODACH ZASTOSOWANYCH PRZY SPORZĄDZANIU PROGNOZY.....	4
1.3. INFORMACJE O MOŻLIWYM TRANSGENICZNYM ODDZIAŁYWANIU NA ŚRODOWISKO.....	5
2. PODSTAWA PRAWNA OPRACOWANIA I MATERIAŁY ŹRÓDŁOWE.....	5
3. CHARAKTERYSTYKA TERENU OBJĘTEGO OPRACOWANIEM.....	6
3.1. PODSTAWOWE INFORMACJE O TERENIE BĘDĄCYM PRZEDMIOTEM PLANU.....	6
3.2. PODSTAWOWE WNIOSKI WYNIKAJĄCE Z OPRACOWANIA EKOFIZJOGRAFICZNEGO.....	8
3.3. STAN ŚRODOWISKA NA OBSZARACH OBJĘTYCH PRZEWIDYWANYM ZNACZĄCYM ODDZIAŁYWANIEM.....	8
3.4. ISTNIEJĄCE PROBLEMY OCHRONY ŚRODOWISKA ISTOTNE Z PUNKTU WIDZENIA REALIZACJI PROJEKTOWANEGO DOKUMENTU.....	10
3.5. POTENCJALNE ZMIANY STANU ŚRODOWISKA W PRZYPADKACH BRAKU REALIZACJI PROJEKTOWANEGO DOKUMENTU.....	11
3.6. WSKAZANIE NAPOTKANYCH TRUDNOŚCI WYNIKAJĄCYCH Z NIEDOSTATKÓW TECHNIKI LUB LUK WE WSPÓŁCZESNEJ WIEDZY.....	11
3.7. CELE OCHRONY ŚRODOWISKA USTANOWIONE NA SZCZEBLU MIĘDZYNARODOWYM, WSPÓLNOTOWYM I KRAJOWYM, ISTOTNE Z PUNKTU WIDZENIA PROJEKTOWANEGO DOKUMENTU, ORAZ SPOSOBY, W JAKICH TE CELE I INNE PROBLEMY ŚRODOWISKA ZOSTAŁY UWZGLĘDNIONE PODCZAS OPRACOWYWANIA DOKUMENTU.....	12
4. INFORMACJE O ZAWARTOŚCI PROJEKTU PLANU.....	13
5. PRZEWIDYWANE ZNACZĄCE ODDZIAŁYWANIE NA ŚRODOWISKO.....	14
5.1. ODDZIAŁYWANIE NA RÓŻNORODNOŚĆ BIOLOGICZNĄ.....	14
5.2. ODDZIAŁYWANIE NA LUDZI.....	14
5.3. ODDZIAŁYWANIE NA ZWIERZĘTA I ROŚLINY.....	14
5.4. ODDZIAŁYWANIE NA WODĘ.....	14
5.5. ODDZIAŁYWANIE NA POWIETRZE.....	15
5.6. ODDZIAŁYWANIE NA POWIERZCHNIĘ ZIEMI.....	15
5.7. ODDZIAŁYWANIE NA KRAJOBRAZ.....	15
5.8. ODDZIAŁYWANIE NA KLIMAT.....	16
5.9. ODDZIAŁYWANIE NA ZASOBY NATURALNE.....	16
5.10. ODDZIAŁYWANIE NA ZABYTKI I DOBRA KULTURY.....	16
6. PODSUMOWANIE OPRACOWANIA.....	17
6.1. ANALIZA MOŻLIWOŚCI ZASTOSOWANIA ROZWIĄZAŃ MAJĄCYCH NA CELU ZAPOBIEGANIE, OGRANICZANIE LUB KOMPENSACJĘ PRZYRODNICZĄ NEGATYWNYCH ODDZIAŁYWAŃ NA ŚRODOWISKO, MOGĄCYCH BYĆ REZULTATEM REALIZACJI PROJEKTU PLANU.....	17
6.2. ANALIZA MOŻLIWOŚCI ROZWIĄZAŃ ALTERNATYWNYCH DO ROZWIĄZAŃ ZAWARTYCH W PROJEKTOWANYM PLANIE WRAZ Z UZASADNIENIEM ICH WYBORU.....	17
6.3. PROPOZYCJE DOTYCZĄCE PRZEWIDYWANYCH METOD ANALIZY SKUTKÓW REALIZACJI POSTANOWIEŃ PROJEKTOWANEGO DOKUMENTU ORAZ CZĘSTOTLIWOŚCI JEJ PRZEPROWADZANIA.....	18
7. STRESZCZENIE OPRACOWANIA WYKONANE W JĘZYKU NIESPECJALISTYCZNYM.....	19
8. ZAŁĄCZNIKI.....	19

1. WPROWADZENIE.

1.1. Informacje o zawartości, głównych cechach projektowanego dokumentu oraz jego powiązaniach z innymi dokumentami.

Niniejsza prognoza oddziaływania na środowisko została wykonana do projektu miejscowego planu zagospodarowania przestrzennego dla terenu położonego w rejonie ulic Hallera, Wodna oraz Poznańska w Nakle nad Notecią. Celem niniejszej prognozy jest ocena projektu miejscowego planu zagospodarowania przestrzennego w aspekcie ochrony zasobów naturalnych środowiska przyrodniczego i przedstawienie przewidywanych przekształceń środowiska i warunków życia ludzi w wyniku realizacji projektu planu. Prognoza zawiera część opisową i graficzną. Część opisowa prognozy omawia aktualny, wynikający z dotychczasowego sposobu użytkowania i zagospodarowania terenu, stan środowiska przyrodniczego na obszarze objętym miejscowym planem zagospodarowania przestrzennego, analizuje, zgodnie z wybraną metodą, skutki realizacji ustaleń planu dla tego środowiska oraz formułuje wnioski i zalecenia, wynikające z przeprowadzonej analizy. Część graficzna prognozy zawiera granice terenu przewidzianego pod wskazane zainwestowanie.

Celem prognozy jest także poszukiwanie i wskazanie możliwości rozwiązań planistycznych zabezpieczających środowisko i przeciwdziałających negatywnemu oddziaływaniu na nie. Zgodnie z art. 51.2. Ustawy z 2008 r. *o udostępnianiu informacji o środowisku i jego ochronie, udziale społeczeństwa w ochronie środowiska oraz o ocenach oddziaływania na środowisko*, niniejsza Prognoza oddziaływania na środowisko dla projektu miejscowego planu zagospodarowania przestrzennego:

- Zawiera - informacje o zawartości, głównych celach projektowanego dokumentu oraz jego powiązaniach z innymi dokumentami, informacje o metodach zastosowanych przy sporządzaniu prognozy, propozycje dotyczące przewidywanych metod analizy skutków realizacji postanowień projektowanego dokumentu oraz częstotliwości jej przeprowadzania, informacje o możliwym transgranicznym oddziaływaniu na środowisko oraz streszczenie sporządzone w języku niespecjalistycznym,
- Określa, analizuje i ocenia - istniejący stan środowiska oraz potencjalne zmiany tego stanu w przypadku braku realizacji projektowanego dokumentu, stan środowiska na obszarach objętych przewidywanym znaczącym oddziaływaniem, istniejące problemy ochrony środowiska istotne z punktu widzenia realizacji projektowanego dokumentu, w szczególności dotyczące obszarów podlegających ochronie na podstawie ustawy z dnia 16 kwietnia 2004 r. *o ochronie przyrody*, cele ochrony środowiska ustanowione na szczeblu międzynarodowym, wspólnotowym i krajowym, istotne z punktu widzenia projektowanego dokumentu, oraz sposoby, w jakich te cele i inne problemy środowiska zostały uwzględnione podczas opracowywania dokumentu, przewidywane znaczące oddziaływania, w tym oddziaływania bezpośrednie, pośrednie, wtórne, skumulowane, krótkoterminowe, średnioterminowe i długoterminowe, stałe i chwilowe oraz pozytywne i negatywne,

na cele i przedmiot ochrony obszaru Natura 2000 oraz integralność tego obszaru, a także na środowisko, a w szczególności na: różnorodność biologiczną, ludzi, zwierzęta, rośliny, wodę, powietrze, powierzchnię ziemi, krajobraz, klimat, zasoby naturalne, zabytki, dobra materialne z uwzględnieniem zależności między tymi elementami środowiska i między oddziaływaniami na te elementy.

– Przedstawia - rozwiązania mające na celu zapobieganie, ograniczanie lub kompensację przyrodniczą negatywnych oddziaływań na środowisko, mogących być rezultatem realizacji projektowanego dokumentu, w szczególności na cele i przedmiot ochrony obszaru Natura 2000 oraz integralność tego obszaru, biorąc pod uwagę cele i geograficzny zasięg dokumentu oraz cele i przedmiot ochrony obszaru Natura 2000 oraz integralność tego obszaru – rozwiązania alternatywne do rozwiązań zawartych w projektowanym dokumencie wraz z uzasadnieniem ich wyboru oraz opis metod dokonania oceny prowadzącej do tego wyboru albo wyjaśnienie braku rozwiązań alternatywnych, w tym wskazania napotkanych trudności wynikających z niedostatków techniki lub luk we współczesnej wiedzy.

Informacje zawarte w niniejszej prognozie zostały opracowane stosownie do stanu współczesnej wiedzy oraz dostosowane do zawartości i stopnia szczegółowości dokumentu podstawowego. W opracowaniu uwzględniono informacje zawarte w dokumentach planistycznych sporządzonych dla obszaru gminy oraz wykorzystano dostępne publikacje, dokumenty, raporty i inne dotyczące szerszego obszaru. Nie prowadzono specjalistycznych badań terenowych, a jedynie dokonano wizji terenowej.

1.2. Informacje o metodach zastosowanych przy sporządzaniu prognozy.

W ramach sporządzania niniejszej prognozy oddziaływania na środowisko zostały zastosowane różnorodne metody badawcze. Podczas przeprowadzania badań posłużono się informacjami uzyskanymi z szeregu instytucji, między innymi z Urzędu Miasta i Gminy Nakło nad Notecią, Starostwa Powiatowego w Nakle nad Notecią, z projektu miejscowego planu zagospodarowania przestrzennego dla terenu położonego w rejonie ulic Hallera, Wodna oraz Poznańska w Nakle nad Notecią, ze studium uwarunkowań i kierunków zagospodarowania przestrzennego gminy Nakło nad Notecią, opracowania ekofizjograficznego dla terenu położonego w rejonie ulic Hallera, Wodna oraz Poznańska w Nakle nad Notecią. W zakresie oceny istniejącego stanu środowiska przyrodniczego na omawianym obszarze zastosowano metody analityczne dotyczące poszczególnych elementów środowiska w oparciu o dostępne opracowania i wizję terenową. Ocena przewidywanych oddziaływań na środowisko, wynikających z ustaleń projektu planu, została dokonana poprzez prognozowanie zmian w poszczególnych elementach środowiska.

1.3. Informacje o możliwym transgenicznym oddziaływaniu na środowisko.

Na podstawie zapisów planu zagospodarowania przestrzennego można stwierdzić, że planowane zamierzenia nie wskazują na możliwość jakiegokolwiek oddziaływania transgranicznego mogącego objąć terytorium innych państw. Wszystkie prowadzone działania ze względu na swój charakter będą dotyczyć jedynie obszaru określonego w planie, a oddziaływania na środowisko będą miały charakter lokalny.

2. PODSTAWA PRAWNA OPRACOWANIA I MATERIAŁY ŹRÓDŁOWE.

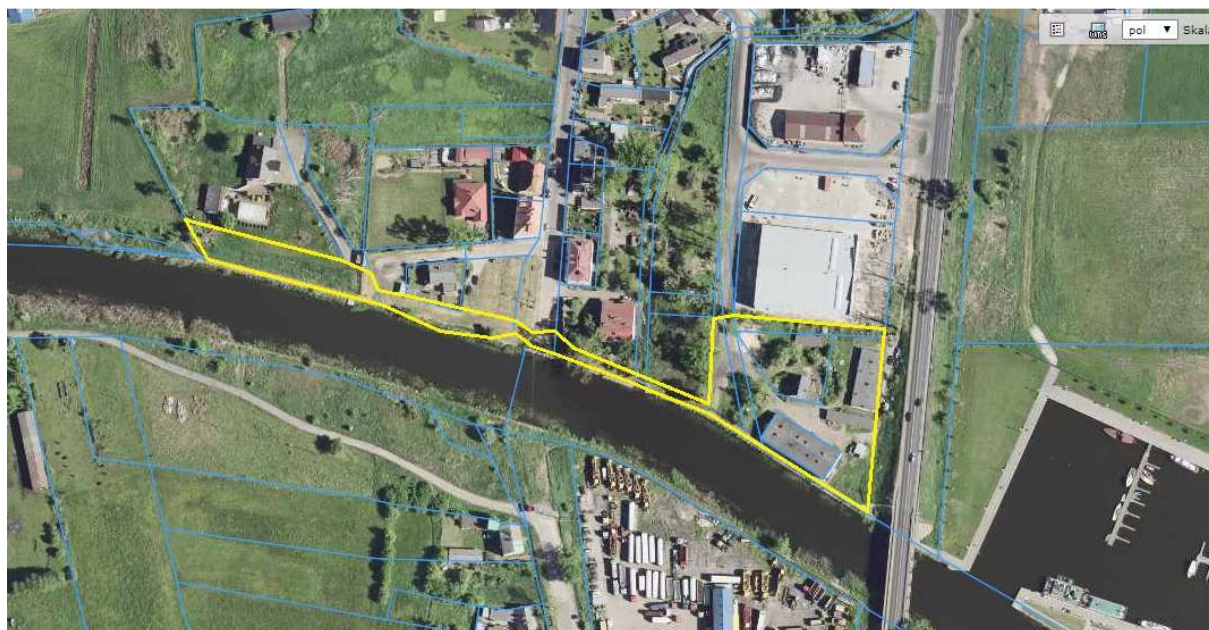
- Ustawa z dnia 27 kwietnia 2001 r. *Prawo ochrony środowiska* (Dz.U.2020 r. poz. 1219);
- Ustawa z dnia 27 marca 2003 r. *o planowaniu i zagospodarowaniu przestrzennym* (Dz.U. 2020 r. poz. 2935 z późn. zm.);
- Ustawa z dnia 3 października 2008 r. *o udostępnianiu informacji o środowisku i jego ochronie, udziale społeczeństwa w ochronie środowiska oraz o ocenach oddziaływania na środowisko* (Dz.U. 2020 r. poz. 283 z późn. zm.);
- Rozporządzenie Ministra Środowiska z dnia 9 września 2002 r. *w sprawie opracowań ekofizjograficznych* (Dz.U. 2002 r. Nr 155, poz. 1298);
- Uchwała Rady Miejskiej w Nakle nad Notecią *w sprawie przystąpienia do sporządzenia miejscowego planu zagospodarowania przestrzennego dla terenu położonego w rejonie ulic Hallera, Wodna oraz Poznańska w Nakle nad Notecią,*
- *Studium uwarunkowań i kierunków zagospodarowania przestrzennego gminy Nakło nad Notecią;*
- *Program ochrony środowiska dla Miasta i Gminy Nakło nad Notecią na lata 2013-2016 z perspektywą na lata 2017-2020;*
- *Prognoza oddziaływania na środowisko dotycząca projektu pn. Program ochrony środowiska dla Miasta i Gminy Nakło nad Notecią na lata 2017-2020 z perspektywą do roku 2025;*
- Kondracki J. 2009. *Geografia Regionalna Polski*, PWN;
- mapa zasadnicza obszaru działek w skali 1:1000;
- <http://mapy.mojregion.info>;
- <http://geoserwis.gdos.gov.pl/mapy>;
- <http://mapa.korytarze.pl>;
- <http://epsh.pgi.gov.pl>.

3. CHARAKTERYSTYKA TERENU OBJĘTEGO OPRACOWANIEM.

3.1. Podstawowe informacje o terenie będącym przedmiotem planu.

Analizowany obszar obejmuje swym zasięgiem teren położony w południowej części centrum miasta Nakło nad Notecią, na prawym brzegu rzeki Noteć, w pobliżu ulic Hallera, Wodna oraz Poznańska. Na terenie objętym opracowaniem obowiązuje uchwała nr XLVII/960/2018 Rady Miejskiej w Nakle nad Notecią z dnia 26 kwietnia 2018 r., w której to tereny posiadają przeznaczenie pod cele publiczne m.in. ciąg pieszy i ciąg pieszo-jezdny – wzdłuż brzegu rzeki Noteć, a także pod tereny zabudowy mieszkaniowej wielorodzinnej – wschodnia część analizowanego terenu. Znajduje się tu dopływ do Noteci rzeka Śleska – teren wód powierzchniowych śródlądowych.

Najbliższe otoczenie stanowi: od wschodu ulica Poznańska, następnie basen portu rzecznego wraz z przystanią i terenem rekreacyjnym, od północy zabudowa przemysłowo – usługowa oraz zabudowa mieszkaniowa wielorodzinna i zabudowa mieszkaniowa jednorodzinna, od zachodu tereny zielone wzdłuż rzeki Noteć, od południa rzeka Noteć a następnie tereny zielone wraz z zabudową zagrodową oraz terenami przemysłowo – składowymi.



Charakter zagospodarowania analizowanego terenu (źródło: <http://mapy.geoportal.gov.pl>)

W miejscowości Nakło nad Notecią naturalne środowisko zostało przekształcone przez człowieka, powstała tutaj sieć dróg, budynki o przeznaczeniu mieszkalnym i usługowym, a także tereny rekreacyjno-wypoczynkowe (tereny zieleni, parków) i przemysłowe. Zdecydowaną część obszaru objętego sporządzanym planem stanowią tereny położone w bliskim sąsiedztwie rzeki Noteć, aktualnie użytkowane jako tereny ciągów pieszych, w bliskim sąsiedztwie terenów z zabudową mieszkaniową.



Widok z ulicy Hallera w kierunku terenu objętego opracowaniem



Widok z drugiego brzegu w kierunku terenu objętego opracowaniem



Widok z mostu ul. Poznańska na teren objęty opracowaniem

3.2. Podstawowe wnioski wynikające z opracowania ekofizjograficznego.

Do analizowanego terenu objętego projektem zmiany miejscowego planu zagospodarowania przestrzennego, sporządzono opracowanie ekofizjograficzne, zawierające charakterystykę i ocenę stanu oraz funkcjonowania środowiska. Uwarunkowania ekofizjograficzne określają predyspozycje funkcjonalno – przestrzenne i możliwości zagospodarowania przestrzennego terenu opracowania. W miejscowym planie zagospodarowania przestrzennego analizowany obszar ma przeznaczenie pod tereny:

- zabudowy usługowej – o symbolu **U**,
- ciągu pieszo jezdnego – o symbolu **KX**,
- ciągu pieszo jezdnego z terenem wód powierzchniowych śródlądowych – o symbolu **KX/WS**.

Analizowany obszar charakteryzuje się korzystnymi warunkami fizycznogeograficznymi dla realizacji zakładanych w projekcie planu funkcji. Wprowadzenie w/w terenów jest w przypadku analizowanego obszaru wręcz optymalnym sposobem wykorzystania.

Teren opracowania objęty został miejscowym planem – uchwała nr XLVII/960/2018 Rady Miejskiej w Nakle nad Notecią z dnia 26 kwietnia 2018 r., w której to tereny posiadają przeznaczenie pod cele publiczne m.in. ciąg pieszy i ciąg pieszo-jezdny – wzdłuż brzegu rzeki Noteć, a także pod tereny zabudowy mieszkaniowej wielorodzinnej – wschodnia część analizowanego terenu. Znajduje się tu dopływ do Noteci rzeka Śleska – teren wód powierzchniowych śródlądowych. Wyżej wymieniona uchwała traci moc w granicach terenu objętego opracowaniem.

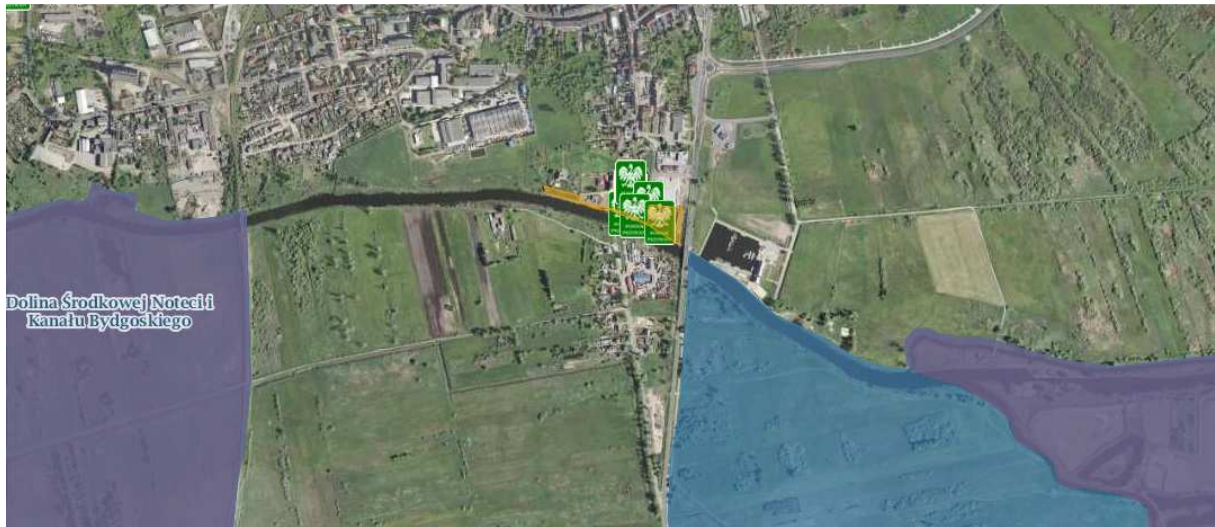
Zdecydowaną część obszaru objętego sporządzanym planem stanowią tereny położone w bliskim sąsiedztwie rzeki Noteć, aktualnie użytkowane jako tereny ciągów pieszych, w bliskim sąsiedztwie terenów z zabudową mieszkaniową.

3.3. Stan środowiska na obszarach objętych przewidywanym znaczącym oddziaływaniem.

Obszar objęty opracowaniem nie jest obszarem chronionym przyrodniczo. Najbliżej zlokalizowane obszary podlegające ochronie, zgodnie z zapisami ustawy z dnia 16 kwietnia 2004 r. o ochronie przyrody, znajdują się w znacznej odległości od granic terenu objętego opracowaniem i są to:

- Rezerwat Skarpy Śleszańskie – ok. 3,87 km;
- Rezerwat Łąki Śleszańskie – ok. 4,41 km;
- Rezerwat Las Minikowski – ok. 8,20 km;
- Rezerwat Hedera – ok. 9,73 km;
- Rezerwat Kruszyn – ok. 9,92 km;
- Nadnotecki Obszar Chronionego Krajobrazu – ok. 4,59 km;
- Natura 2000 – obszary specjalnej ochrony

- Dolina Środkowej Noteci i Kanału Bydgoskiego – ok. 0,03 km;
- Natura 2000 – specjalny obszar ochrony
 - Dolina Noteci – ok. 0,58 km;
 - Równina Szubińsko - Łabiszyńska – ok. 3,88 km;
 - Lisi Kąt – ok. 6,53 km;
- Użytki ekologiczne – najbliższy ok. 3,10 km;
- Pomniki przyrody – 1 w obszarze – dąb szypułkowy.



Analizowany obszar na tle mapy obszarów chronionych

Przez obszar opracowania nie przebiega również żaden korytarz ekologiczny. Potencjalny lokalny korytarz ekologiczny stanowić może rzeka Notec wraz z pobliską roślinnością występującą na jej brzegach oraz rzeka Śleska. Położenie w pobliżu terenów zabudowanych, usługowych oraz przemysłowo składowych, a także ruchliwej drogi wręcz nie sprzyja rozwojowi terenów tego typu.

Teren objęty planem położony jest w dorzeczu rzeki Odry, w regionie wodnym Warty. Według podziału hydrogeologicznego GZWP na obszarze znajduje się GZWP 138 – Pradolina Toruń – Eberswalde (Notec), zbiornik wód czwartorzędowych (plejstocénskich). Na analizowanym obszarze występuje zagrożenie powodzią o prawdopodobieństwie występowania równym 0,2%, 1 % a także 10% - są to głównie tereny położone wzdłuż brzegu rzeki Notec i Śleska. Zalewany okresowo może być teren ciągu pieszojezdnego.

Obszar opracowania należy do JCWPd nr 43 (PLGW600043), którego ocenę stanu określa się jako słabą. Ocena ryzyka niespełnienia celów środowiskowych jest zagrożona. Za główną przyczynę nieosiągnięcia celów środowiskowych uważa się przyczyny antropogeniczne tj. występowanie obniżenia zwierciadła poziomów wodonośnych związanych z odwodnieniami odkrywek górniczych (węgiel brunatny, surowce skalne) oraz działalnością kopalni soli. Intensywna eksploatacja wód

powoduje ingresję zasolonych wód z poziomu neogeńskopaleogeńskiego oraz zagrożenie dla ekosystemów zależnych od wód podziemnych. Oddziaływanie wpływa znacznie na jakość wód zakładów przemysłowych, obszarów zurbanizowanych i rolnictwa.

Obszar opracowania obejmuje JCWP - Noteć od Kanału Bydgoskiego do Kcynki (RW600024188519), którego ocenę stanu ocenia się jako złą, ocena ryzyka nieosiągnięcia celów środowiskowych jest zagrożona. W zlewni JCWP występuje presja nierozpoznana presja, presja komunalna. W programie działań zaplanowano działania obejmujące przegląd pozwoleń wodnoprawnych, mające na celu rozpoznanie presji, a w rezultacie ograniczenie tej presji tak, aby możliwe było osiągnięcie wskaźników zgodnych z wartościami dla dobrego stanu. Z uwagi jednak na czas niezbędny dla wdrożenia działań, a także okres niezbędny aby wdrożone działania przyniosły wymierne efekty, dobry stan będzie mógł być osiągnięty do roku 2027. Ponadto w programie działań zaplanowano działanie opracowanie wariantowej analizy sposobu udroźnienia budowli piętrzących na cieku Noteć wraz ze wskazaniem wariantu do realizacji oraz opracowaniem dokumentacji projektowej wraz ze wskazaniem wariantu do realizacji oraz opracowaniem dokumentacji projektowej obejmujące szczegółową analizę lokalnych uwarunkowań, mającą na celu dobór optymalnych rozwiązań technicznych. Wdrożenie konkretnych działań naprawczych będzie możliwe dopiero po przeprowadzeniu wyżej wymienionych analiz.

Mając na uwadze powyższe nie ma przeciwwskazań do wprowadzania na terenie omawianych działek możliwości lokalizowania terenów:

- zabudowy usługowej – o symbolu **U**,
- ciągu pieszo jezdni – o symbolu **KX**,
- ciągu pieszo jezdni z terenem wód powierzchniowych śródlądowych – o symbolu **KX/WS**.

Na istniejące zasoby środowiska składa się przede wszystkim roślinność trawiasta oraz szuwarowa – wzdłuż brzegu rzeki Noteć. Występują drzewa o randze pomników przyrody – dęby szypułkowe.

3.4. Istniejące problemy ochrony środowiska istotne z punktu widzenia realizacji projektowanego dokumentu.

Realizacja ustaleń projektu planu nie wpłynie znacząco na problemy ochrony środowiska, gdyż w granicach analizowanego obszaru występują już tereny o podobnych funkcjach. Problemem środowiskowym może być przekształcenie terenów zabudowy mieszkankowej na teren zabudowy usługowej ze względu na fakt iż nie jesteśmy w stanie ocenić jakiego rodzaju usługi będą wprowadzane na danym terenie.

Zmiany zachodzące w środowisku należy rozpatrywać w większej skali niż tylko przedmiotowe obszary objęte planem, czynniki dotyczące zanieczyszczenia powietrza czy pogorszenia klimatu akustycznego są efektem funkcjonowania całej gminy. Do najważniejszych zagrożeń środowiska zaliczamy:

- pogarszający się klimat akustyczny – coraz większy hałas spowodowany zwiększającą się liczbą przejeżdżających samochodów (w tym ciężarowych), jest to zagrożenie dla prawidłowego funkcjonowania zarówno ludzi jak i środowiska – w celu polepszenia warunków akustycznych należy poprawić stan dróg, wprowadzić zieleni wysoką,
- zanieczyszczenie powietrza a pośrednio również gleby – spowodowane spalinami wydzielanymi w procesie spalania paliwa przez samochody osobowe i ciężarowe, a także produktami spalania drewna i węgla jako głównych nośników energii przy ewentualnym piecowym ogrzewaniu budynków,
- pogarszający się mikroklimat – w celu poprawienia warunków klimatycznych w skali całej gminy należy zwiększać sukcesywnie ilość zieleni wysokiej (zwiększenie wilgotności powietrza oraz obniżenie jego temperatury w porze letniej, częściowe oczyszczenie powietrza ze spalin i pyłu zawieszonego, wymiana gazowa czyli zamiana pochłanianego dwutlenku węgla w tlen, tłumienie hałasu komunikacyjnego, zacienienie fragmentów przestrzeni podwórka, wydzielanie fitoncydów - poprawiających nastrój i stan zdrowia mieszkańców).

W odniesieniu do obszaru objętego opracowaniem szczególne zagrożenie może stanowić lokalizacja obiektów usługowych stanowiących nowe dominanty przestrzenne i wysokościowe, nieumiejętne kształtowanie przestrzeni i form architektonicznych połączone z brakiem szacunku dla istniejącej szaty roślinnej oraz realizacja obiektów budowlanych o nieestetycznej formie architektonicznej.

Wprowadzenie miejscowego planu zagospodarowanie przestrzennego na analizowanym obszarze wzmocni rozwój funkcji usługowej, która nie była uwzględniona w poprzednim planie miejscowym.

3.5. Potencjalne zmiany stanu środowiska w przypadkach braku realizacji projektowanego dokumentu.

W przypadku braku realizacji miejscowego planu zagospodarowania przestrzennego analizowany obszar pozostałby niezmieniony. Obowiązywałaby uchwała nr XLVII/960/2018 Rady Miejskiej w Nakle nad Notecią z dnia 26 kwietnia 2018 r.

3.6. Wskazanie napotkanych trudności wynikających z niedostatków techniki lub luk we współczesnej wiedzy.

Trudności wynikające z niedostatków techniki lub luk we współczesnej wiedzy mają istotny wpływ na rzetelność prognozy. Brak znajomości istotnych uwarunkowań może wpłynąć na nieuwzględnienie w prognozie ważnych z punktu widzenia skutków środowiskowych oddziaływań (zarówno pozytywnych, jak i negatywnych - choć znacznie istotniejsze jest pominięcie ewentualnych oddziaływań negatywnych). Znajomość obszarów, w których ma miejsce brak wiedzy pozwala na

zwrócenie uwagi na aspekty, które w prognozie mogą nie być uwzględnione w pełni lub mogą nie być ocenione właściwie - właśnie ze względu na luki w wiedzy.

Analizowany projekt planu wprowadza m.in. funkcję usługową. Na chwilę obecną istnieją braki w wiedzy dotyczące rzeczywistego charakteru przyszłej zabudowy i rodzajów prowadzonych działalności. Zgodnie z ustaleniami projektu planu (nawet przy zawartych w planie ograniczeniach) możliwy jest rozwój różnych działalności o zróżnicowanym charakterze i zakresie możliwych oddziaływań na środowisko. Podkreślić należy, że w projekcie planu zawarto istotne zastrzeżenie: na terenie o symbolu U, wprowadzono zakaz realizacji przedsięwzięć mogących zawsze znacząco i mogących potencjalnie znacząco oddziaływać na środowisko (z wyłączeniem inwestycji celu publicznego z zakresu łączności publicznej, zgodnych z przepisami odrębnymi). Jest to istotne ograniczenie, bowiem eliminuje szereg działalności o dużej uciążliwości. Zagadnienie przedsięwzięć mogących oddziaływać na środowisko jest regulowane przez rozporządzenie Rady Ministrów z dnia 10 września 2019 r. w sprawie przedsięwzięć mogących znacząco oddziaływać na środowisko, które zawiera szczegółowy katalog ww. przedsięwzięć. Ponadto wprowadzono ustalenie, że: „uciążliwość prowadzonej działalności nie może wykraczać poza granice działki i nie może negatywnie wpływać na środowisko, w tym na grunt, wody podziemne i powierzchniowe z wyłączeniem inwestycji celu publicznego z zakresu łączności publicznej, zgodnych z przepisami odrębnymi”. Dla tego typu zagospodarowania wskazuje się na istotne luki w stanie wiedzy – uniemożliwiające przeprowadzenie pełnej i precyzyjnej prognozy.

3.7. Cele ochrony środowiska ustanowione na szczeblu międzynarodowym, wspólnotowym i krajowym, istotne z punktu widzenia projektowanego dokumentu, oraz sposoby, w jakich te cele i inne problemy środowiska zostały uwzględnione podczas opracowywania dokumentu.

Podstawową zasadą, na której powinna opierać się polityka zagospodarowania przestrzennego jest zasada zrównoważonego rozwoju. Zrównoważony rozwój został określony, jako proces mający na celu zaspokojenie aspiracji rozwojowych obecnego pokolenia w sposób umożliwiający realizację tych samych dążeń następnym pokoleniom. W raporcie wyodrębnione zostały trzy główne obszary, na których należy się skoncentrować się przy planowaniu skutecznej strategii osiągnięcia zrównoważonego rozwoju: ochrona środowiska i racjonalna gospodarka zasobami naturalnymi, wzrost gospodarczy i sprawiedliwy podział korzyści z niego wynikających oraz rozwój społeczny. Na bazie zasady zrównoważonego rozwoju oparte zostały poszczególne cele ochrony środowiska ustanowione na szczeblu międzynarodowym. Zostały one zapisane w tzw. Protokołach do Konwencji Narodów Zjednoczonych, do których przystąpiła również Polska.

Cele ochrony środowiska ustanowione na szczeblu wspólnotowym, zostały zapisane w uchwałach, dyrektywach i rozporządzeniach Rady Unii Europejskiej.

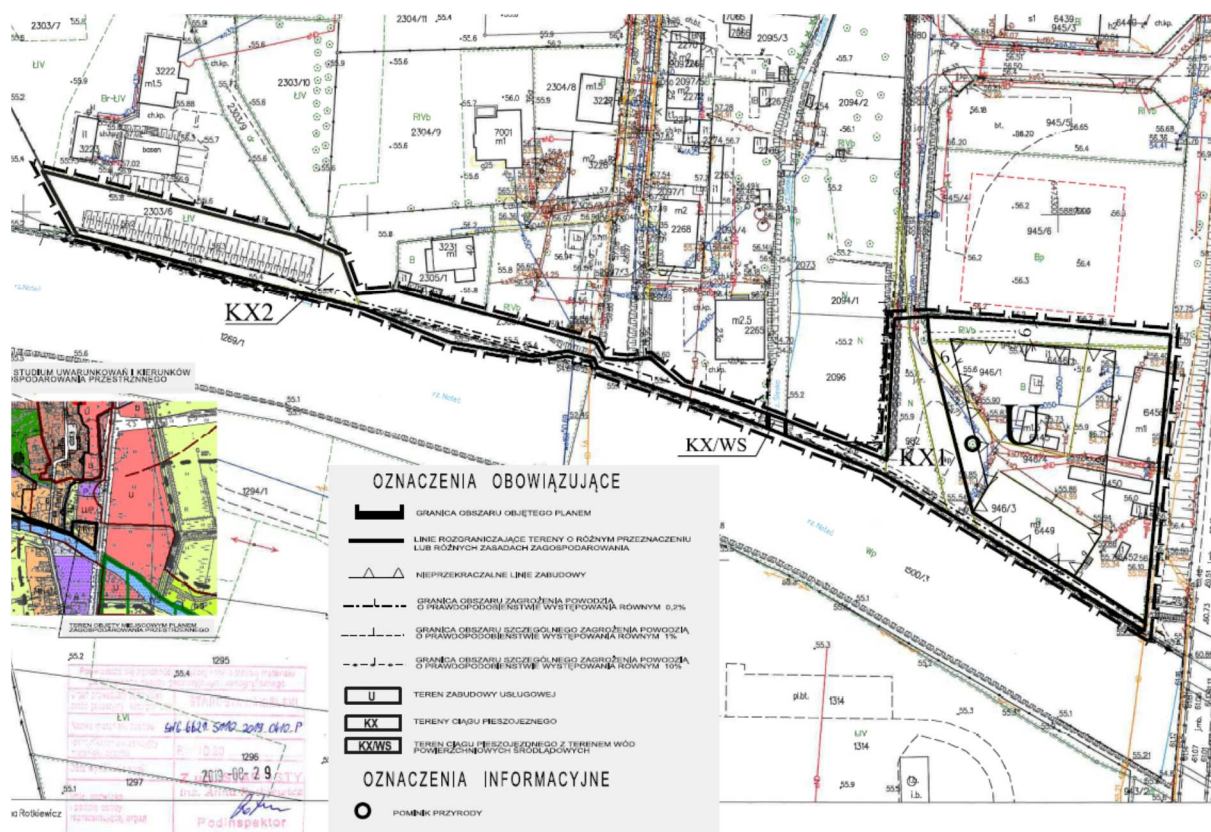
Cele ochrony środowiska ustanowione na szczeblu międzynarodowym i wspólnotowym mają odzwierciedlenie w prawodawstwie polskim, co związane jest z koniecznością jego dostosowania do prawa unijnego. Na szczeblu województwa podstawowym dokumentem dotyczącym problematyki ochrony środowiska jest Program ochrony środowiska z planem gospodarki odpadami województwa kujawsko-pomorskiego na lata 2011-2014 z perspektywą na lata 2015-2018, uchwalony przez Sejmik Województwa Kujawsko-Pomorskiego Uchwałą Nr XVI/299/11 z dnia 19 grudnia 2011 r.

4. INFORMACJE O ZAWARTOŚCI PROJEKTU PLANU.

W miejscowym planie zagospodarowania przestrzennego analizowany obszar ma przeznaczenie pod tereny:

- zabudowy usługowej – o symbolu **U**,
- ciągu pieszo jezdnego – o symbolu **KX**,
- ciągu pieszo jezdnego z terenem wód powierzchniowych śródlądowych – o symbolu **KX/WS**.

Teren zabudowy usługowej, o symbolu **U**, w starym planie był przeznaczony pod zabudowę mieszkaniową wielorodzinną.



Przeznaczenie terenów w miejscowym planie zagospodarowanie terenu

5. PRZEWIDYWANE ZNACZĄCE ODDZIAŁYWANIE NA ŚRODOWISKO.

5.1. Oddziaływanie na różnorodność biologiczną.

Wykorzystanie działek jako terenów wyznaczonych w projekcie miejscowego planu zagospodarowania przestrzennego, ze względu na istniejące w pobliżu obiekty o podobnym charakterze zabudowy, wydaje się racjonalne. Nie przewiduje się wystąpienia znaczących negatywnych oddziaływań wynikających z realizacji planu. Dla zminimalizowania negatywnego oddziaływania na terenach objętych planem wprowadza się obowiązek utrzymania minimalnego udziału procentowego powierzchni biologicznie czynnej w odniesieniu do powierzchni działki budowlanej zróżnicowany w zależności od rodzaju terenu wprowadzanego w planie.

5.2. Oddziaływanie na ludzi.

Nie przewiduje się wystąpienia znaczących negatywnych oddziaływań wynikających z realizacji planu. Zmiana w zakresie zagospodarowania terenów ma na celu większe wykorzystanie potencjału teren – w okolicy rozwijają się tereny usługowe.

5.3. Oddziaływanie na zwierzęta i rośliny.

Możliwe straty w dziedzinie świata roślin i zwierząt, związane z realizacją ustaleń projektu planu należy uznać za znikome – nie dojdzie do wyparcia ani degradacji szczególnie cennych lub pożądanych gatunków, czy też zniszczenia terenów naturalnych wskutek realizacji planowanego zagospodarowania. Dla zminimalizowania negatywnego oddziaływania na terenach objętych planem wprowadza się obowiązek utrzymania minimalnego udziału procentowego powierzchni biologicznie czynnej w odniesieniu do powierzchni działki budowlanej zróżnicowany w zależności od rodzaju terenu wprowadzanego w planie. Nie przewiduje się wycinki drzew.

5.4. Oddziaływanie na wodę.

Projekt planu przewiduje odprowadzenie ścieków sanitarnych do sieci kanalizacyjnej zabezpieczy wody powierzchniowe i podziemne przed wzrostem poziomu zanieczyszczeń.

Należy zapobiegać możliwościom zanieczyszczenia wód wskutek spływu powierzchniowego związanego z opadami, a także zapobiegać możliwości przesiąkania zanieczyszczeń do gleby (poprzez eliminowanie przechowywania na powierzchni substancji, mogących być wymywanych przez wody opadowe). Pokrycie terenu sprzyja szybkiemu przenikaniu zanieczyszczeń wraz z wodami opadowymi i roztopowymi do gruntu. Dbłość o stan wód dotyczy zarówno okresu realizacji inwestycji (i wykorzystywanych w procesie budowlanych substancji chemicznych), jak też po jej zakończeniu

(zwłaszcza materiały ropopochodne, w tym w obszarze dróg, parkingów i terenach usługowych oraz ścieki sanitarne).

5.5. Oddziaływanie na powietrze.

Na kształtowanie jakości powietrza atmosferycznego największy wpływ ma lokalizacja i sposób zagospodarowania przestrzennego danego obszaru, a także charakter źródeł emisji zanieczyszczeń. Na jakość powietrza atmosferycznego wpływa przede wszystkim emisja zanieczyszczeń pyłowo - gazowych ze źródeł energetycznych, technologicznych oraz kotłowni lokalnych osiedli mieszkaniowych i obiektów użyteczności publicznej, znajdujących się zarówno na terenie gminy, ale także pochodzących z terenów sąsiednich. Ponadto źródłem zanieczyszczeń powietrza jest emisja niska z domów jednorodzinnych, a także transport.

Na prezentowanym obszarze znaczący wpływ na poziom zanieczyszczeń ma emisja z terenów zabudowanych, stanowiących punktowe źródła zanieczyszczeń oraz z ruchu komunikacyjnego, opisywanego jako źródło liniowe zanieczyszczeń. Przewiduje się nieznaczny wzrost emisji zanieczyszczeń z ciągów komunikacyjnych powodowanych zwiększeniem ilości samochodów osobowych w związku z projektowanymi terenami usługowymi.

5.6. Oddziaływanie na powierzchnię ziemi.

Za względu na średnio zróżnicowaną rzeźbę powierzchni terenu opracowania, zmiany ukształtowania powierzchni w wyniku budowy nowych obiektów ograniczone będą do terenów przeznaczonych pod budynki oraz drogi w ich otoczeniu.

5.7. Oddziaływanie na krajobraz.

Oddziaływania negatywne (bezpośrednie i pośrednie, długoterminowe, stałe):

Nie przewiduje się zatem znaczącego oddziaływania na krajobraz, ponieważ realizacja ustaleń planu nie wpłynie negatywnie na czytelność układu urbanistycznego. W odniesieniu do obszaru objętego opracowaniem szczególne zagrożenie może stanowić lokalizacja obiektów stanowiących nowe dominanty przestrzenne i wysokościowe w miejscach eksponowanych widokowo, nieumiejętne kształtowanie przestrzeni i form architektonicznych połączone z brakiem szacunku dla istniejącej szaty roślinnej oraz realizacja obiektów budowlanych o nieestetycznej formie architektonicznej.

Oddziaływania pozytywne (bezpośrednie i pośrednie, długoterminowe, stałe):

W celu zachowania charakteru zabudowy dla terenów zabudowy ustalono regulacje dotyczące m.in. zachowania wysokości zabudowy oraz określono kąt nachylenia połaci dachowych. Wprowadzenie nowych funkcji nie zmieni znacznie krajobrazu w otoczeniu obszaru opracowania. Wskutek przemyślanego i ukierunkowanego kształtowania analizowany obszar może znacząco zmienić swój charakter przez uatrakcyjnienie środowiska wizualnego i wzmocnienie struktury

osadniczej. Pozytywnym aspektem, w odniesieniu do terenu i jego okolicy, może być niewątpliwe uporządkowanie krajobrazu i wprowadzenie ładu w przestrzeni. Dokonane zmiany będą miały charakter lokalny – ze względu na istniejącą zabudowę, z zewnątrz dostrzegalne będą jedynie fragmenty – planowana zabudowa nie będzie przytłaczać skalą zainwestowania, nie będzie stanowić nowego elementu w krajobrazie, a będzie kontynuacją zabudowy istniejącej.

5.8. Oddziaływanie na klimat.

Realizacja ustaleń planu na analizowanym obszarze nie spowoduje negatywnego oddziaływania na klimat. Suma emisji zanieczyszczeń energetycznych i komunikacyjnych wraz z zabudową i drogami w sąsiedztwie nie wywoła zmian odczuwalnych w skali ponadlokalnej i nie wpłynie na efekt cieplarniany. Należy prowadzić dokumentację dotyczącą wprowadzania gazów i pyłów do powietrza. Z kolei obserwowane zmiany klimatyczne, polegające na dużej zmienności zjawisk pogodowych i wzroście średniej temperatury powietrza, częstszym występowaniu zjawisk typu: trąby powietrzne, silne ulewy, gradobicia, ale i również długie okresy bezopadowe, nie mają istotnego związku z planowanym przeznaczeniem analizowanego obszaru. Przyjęte rozwiązania urbanistyczne pozytywnie adaptują obszar planu do postępujących zmian klimatycznych, w szczególności uwzględniają możliwe gwałtowne opady deszczu, lokalne podtopienia, ekstremalne upały i wichury, opracowania systemów odprowadzania deszczówki czy możliwości wchłaniania wód opadowych i roztopowych przez glebę. Przyjęte w planie proporcje pomiędzy terenami zabudowanymi i utwardzonymi, a terenami stanowiącymi powierzchnię biologicznie czynną, nie będą nasilać niekorzystnych skutków ekstremalnych zjawisk pogodowych.

Przewiduje się nieznaczny wzrost emisji zanieczyszczeń z ciągów komunikacyjnych powodowanych zwiększeniem ilości samochodów osobowych w związku z nowo projektowanymi terenami. Przewiduje się, że ewentualny niewielki wzrost emisji ciepła do atmosfery nie będzie miał wpływu na klimat lokalny.

5.9. Oddziaływanie na zasoby naturalne.

W związku z faktem, iż na terenie objętym planem nie występują zasoby naturalne, w projekcie nie wprowadzono regulacji w tym zakresie.

5.10. Oddziaływanie na zabytki i dobra kultury.

Realizacja ustaleń projektu planu nie ma bezpośredniego wpływu na zabytki i dziedzictwo kulturowe. Ustalenia planu zabezpieczają te walory w sposób standardowy i wystarczający. Wszelkie napotkane przedmioty mogące stanowić zabytek muszą być zgłaszane odpowiedniemu organowi.

6. PODSUMOWANIE OPRACOWANIA.

6.1. Analiza możliwości zastosowania rozwiązań mających na celu zapobieganie, ograniczanie lub kompensację przyrodniczą negatywnych oddziaływań na środowisko, mogących być rezultatem realizacji projektu planu.

Projekt planu dotyczy przeznaczenia terenów:

- zabudowy usługowej – o symbolu **U**,
- ciągu pieszo jezdnego – o symbolu **KX**,
- ciągu pieszo jezdnego z terenem wód powierzchniowych śródlądowych – o symbolu **KX/WS**.

W projekcie planu znajdują się zapisy sprzyjające ochronie środowiska, będące jednocześnie rozwiązaniami ograniczającymi negatywne oddziaływanie na środowisko m.in.:

- ustalono maksymalną powierzchnię zabudowy działki budowlanej;
- minimalny teren biologicznie czynny działki budowlanej;
- maksymalny wskaźnik intensywności zabudowy;
- wprowadzono szereg warunków z zakresu kształtowania zabudowy i jej otoczenia dotyczące gabarytów budynków oraz sposobu lokalizacji na działce budowlanej;
- określono zasady gospodarki wodno-ściekowej oraz określono zasady odprowadzania wód opadowych;
- wprowadzono zapisy w zakresie odpadów komunalnych;
- uściślono przepisy dotyczące podpiwniczania budynków.

Powyższe warunki, zaproponowane w ustaleniach planu znacznie ograniczają negatywny wpływ na środowisko, a zwłaszcza zdrowie ludzi, krajobraz i szatę roślinną. Zasady zabudowy i zagospodarowania terenu określone w projekcie planu będą zapobiegały i ograniczały negatywne oddziaływanie na środowisko.

6.2. Analiza możliwości rozwiązań alternatywnych do rozwiązań zawartych w projektowanym planie wraz z uzasadnieniem ich wyboru.

Projekt planu został opracowany z uwzględnieniem potrzeb wynikających z rozwoju Miasta i Gminy Nakło nad Notecią. Uwzględnia wymogi prawne z zakresu ochrony środowiska oraz uwarunkowania wynikające z aktualnego stanu środowiska, z uwzględnieniem zagrożeń naturalnych i antropogenicznych. Alternatywą byłoby pozostawienie terenu w takim stanie jakim obecnie się znajduje. Najbardziej optymalnym rozwiązaniem jest wprowadzenie obiektów zabudowy usługowej, które wzmocnią rozwój usług w analizowanej części miasta Nakło nad Notecią.

Rozwiązania dotyczące ochrony środowiska przyjęte w planie są właściwe, zgodne z obowiązującym prawem, zapewniające rozwój zrównoważony, są również zgodne ze Studium uwarunkowań i kierunków zagospodarowania przestrzennego gminy Nakło nad Notecią.

Poszukiwanie rozwiązań alternatywnych istotnych z punktu widzenia ograniczenia oddziaływania na środowisko jest zadaniem trudnym. W niniejszym przypadku nie wprowadza się rozwiązań alternatywnych do wcześniej opisanych, gdyż powyższe propozycje ochrony środowiska w pełni je zabezpieczają i są możliwe do realizacji. Przeznaczenie terenów zostało określone w wyniku analizy potrzeb i możliwości gminy. Zapisy planu umożliwiają takie zagospodarowanie terenu, jakie będzie najkorzystniejsze dla środowiska i z punktu widzenia akceptacji społecznej w momencie jego opracowywania. Sposób zagospodarowania terenu zależy przede wszystkim od warunków przyrodniczych, polityki gminy oraz tendencji demograficzno-ekonomicznych. W związku z powyższym zaproponowanie rozwiązań alternatywnych byłoby nieuzasadnione i sprzeczne z interesem społecznym i jednostkowym.

6.3. Propozycje dotyczące przewidywanych metod analizy skutków realizacji postanowień projektowanego dokumentu oraz częstotliwości jej przeprowadzania.

W związku z faktem, iż polskie ustawodawstwo nie definiuje metod jakimi można byłoby określić skutki planowanego do wprowadzania planu miejscowego, należy odstąpić od przedmiotowej analizy. Proponuje się przeprowadzanie alternatywnej oceny skutków poprzez metody bezpośrednie czyli opisanie postępów realizacji zabudowy oraz z zastosowaniem metod pośrednich czyli prowadzenia bilansu zużycia wody, energii elektrycznej, ilości wyprodukowanych ścieków czy wytworzonych odpadów i emisji zanieczyszczeń do powietrza. Dane do metod pośrednich dostępne są w Urzędzie Miasta i Gminy Nakło nad Notecią.

7. STRESZCZENIE OPRACOWANIA WYKONANE W JĘZYKU NIESPECJALISTYCZNYM.

Celem niniejszej prognozy jest ocena projektu miejscowego planu zagospodarowania przestrzennego w aspekcie ochrony zasobów naturalnych środowiska przyrodniczego i przedstawienie przewidywanych przekształceń środowiska i warunków życia ludzi w wyniku realizacji projektu planu. Analizowany obszar obejmuje swym zasięgiem teren położony w południowej części centrum miasta Nakło nad Notecią, na prawym brzegu rzeki Noteć, w pobliżu ulic Hallera, Wodna oraz Poznańska. Na terenie objętym opracowaniem obowiązuje uchwała nr XLVII/960/2018 Rady Miejskiej w Nakle nad Notecią z dnia 26 kwietnia 2018 r., w której to tereny posiadają przeznaczenie pod cele publiczne m.in. ciąg pieszy i ciąg pieszo-jezdny – wzdłuż brzegu rzeki Noteć, a także pod tereny zabudowy mieszkaniowej wielorodzinnej – wschodnia część analizowanego terenu. Znajduje się tu dopływ do Noteci rzeka Śleska – teren wód powierzchniowych śródlądowych.

Najbliższe otoczenie stanowi: od wschodu ulica Poznańska następnie basen portu rzecznego wraz z przystanią i terenem rekreacyjnym, od północy zabudowa przemysłowo – usługowa oraz zabudowa mieszkaniowa wielorodzinna i zabudowa mieszkaniowa jednorodzinna, od zachodu tereny zielone wzdłuż rzeki Noteć, od południa rzeka Noteć a następnie tereny zielone wraz z zabudowa zagrodową oraz terenami przemysłowo – skladowymi. Zmiana w zakresie zagospodarowania terenów ma na celu większe wykorzystanie potencjału terenu.

Z dokonanej w prognozie analizy i oceny wpływu realizacji ustaleń projektu planu na poszczególne elementy środowiska wynika, że realizacja ta może powodować powstawanie pewnych nieznacznych negatywnych skutków dla środowiska przyrodniczego, opisanych powyżej. Realizacja ustaleń planu nie powinna jednak spowodować powstawania znaczących oddziaływań, mających zasadniczo negatywne skutki dla środowiska przyrodniczego.

Rozwiązania funkcjonalno – przestrzenne określone w projekcie planu zapewniają prawidłowe funkcjonowanie środowiska, niemniej jednak realizacja projektu planu prowadzi do przekształcenia obecnego użytkowania oraz stanu środowiska przyrodniczego. Przekształcenia środowiska są nieuniknione dla każdego rodzaju zainwestowania.

8. ZAŁĄCZNIKI

1. Oświadczenie autora, o spełnieniu wymagań, o których mowa w art. 74a ust. 2 ustawy z dnia 3 października 2008 r. *o udostępnianiu informacji o środowisku i jego ochronie, udziale społeczeństwa w ochronie środowiska oraz o ocenach oddziaływania na środowisko.*