

Nakło nad Notecią, dnia 2014.11.05

**BURMISTRZ
MIASTA I GMINY
NAKŁO NAD NOTECIĄ**

WI.RGP.6733.0009.2014

**DECYZJA Nr 15/2014
o lokalizacji inwestycji celu publicznego**

Na podstawie art. 4, ust. 2, pkt 1, art. 50, ust. 1 i 4, art. 51, ust. 1, pkt 2, ust. 3, art. 52, art. 53, ust. 3 i ust. 4, pkt. 2, 6, 9 i 10a, art. 54 oraz art. 56 ustawy z dnia 27 marca 2003 r. o planowaniu i zagospodarowaniu przestrzennym (t.j. - Dz. U. z 2012 r. poz. 647, z późn. zm.) w związku z art. 6 pkt 3 ustawy z dnia 21 sierpnia 1997 r. o gospodarce nieruchomościami (tj. Dz. U. z 2010 r. Nr 102, poz. 651, z późn. zm.) i art. 104 ustawy z dnia 14 czerwca 1964 r. Kodeks postępowania administracyjnego (tekst jednolity: Dz. U. z 2013 r. poz. 267 z późn. zm.), po rozpatrzeniu wniosku z dnia 02.07.2014 r. (wpływ: 03.07.2014 r.),

**Pana Sławomira Sobczaka Prezesa Zarządu
i Pani Krystyny Gaitkowskiej Członka Zarządu
reprezentujących Komunalne Przedsiębiorstwo Wodociągów i Kanalizacji Sp. z o.o.**
(ul. Drzymały 4a, 89-100 Nakło nad Notecią),

o wydanie decyzji ustalającej lokalizację inwestycji celu publicznego o znaczeniu gminnym polegającej na budowie kanalizacji sanitarnej w ulicy Wyzwolenia w Paterku w zasięgu obejmującym tereny działek o numerach ewidencyjnych 240/3, 240/4, 240/5, 241/3, 241/4, 241/5, 242/7, 242/8, 242/9, 243/3, 243/4, 243/5, 244/3, 244/4, 244/5, 245/1, 245/2, 245/3, 246/1, 246/2, 247/1, 247/2, 247/3, 248/1, 248/2, 251, 252/1, 252/2, 253/1, 254/1, 254/3, 254/4, 255, 256, 259/1, 259/2, 259/3, 259/4, 259/5, 259/6, 260/1, 260/3, 260/4, 261/2, 261/3, 261/4, 261/6, 261/7, 261/9, 261/10, 261/11, 262/1, 263/1, 263/3, 264/1, 265/1, 266/1, 267/2, 267/3, 268/1, 268/3, 268/4, 269, 270/1, 270/2, 270/3, 271, 272/1, 272/2, 273, 284/3, 284/5, 284/7, 284/8, 286, 287, 321, 322/1, 322/2, 323, 324, 325/1, 326/1, 326/2, 326/3, 327, 331, 332, 333/2, 333/3, 333/4, 333/5, 333/6, 333/7, 333/8, 333/9, 333/10, 333/11, 333/12, 334/1, 335/11, 335/13, 335/14, 480/1, 480/2, 482/2, 483/3, 483/4, 483/7, 485/1, 485/2, 485/3, 486, 487, 488/5, 488/7, 488/8, 488/9, 489/46, 491, 594/1, 594/2, 594/4, 596/2, 597/1, 598/1, 599, 600, 601/1, 602/1, 602/2, 602/3, 603/3, 603/4, 603/5, 603/6, 604/1, 605, 606/3, 606/4, 611, 612, 613, 614, 615, 616 i 617 w obrębie Paterek, w gminie Nakło nad Notecią, powiat Nakielski, województwo Kujawsko-Pomorskie, **w wyniku przeprowadzonej analizy** zgodnie z art. 53 ust. 3 ustawy z dnia 27 marca 2003 r. o planowaniu i zagospodarowaniu przestrzennym, **po uzgodnieniu z**

- 1) z Wojewódzkim Konserwatorem Zabytków – Wojewódzkim Urzędem Ochrony Zabytków w Toruniu, Delegaturą w Bydgoszczy - zgodnie z art. 53, ust. 4, pkt. 2 ustawy /w odniesieniu do obszarów i obiektów objętych ochroną konserwatorską – w strefie B ochrony konserwatorskiej/;
- 2) z Kujawsko-Pomorskim Zarządem Melioracji i Urządzeń Wodnych we Włocławku - zgodnie z art. 53 ust. 4 pkt. 6 ustawy /w odniesieniu do gruntów wykorzystywanych na cele rolne i leśne w rozumieniu przepisów o gospodarce nieruchomościami/;
- 3) ze Starostą Nakielskim - zgodnie z art. 53 ust. 4 pkt. 6 ustawy /w odniesieniu do gruntów wykorzystywanych na cele rolne i leśne w rozumieniu przepisów o gospodarce nieruchomościami/;
- 4) z Zarządem Dróg Wojewódzkich - zgodnie z art. 53, ust. 4, pkt. 9 ustawy (w odniesieniu do obszarów przyległych do pasa drogowego drogi wojewódzkiej nr 241);
- 5) Powiatowym Zarządem Dróg w Nakle nad Notecią - zgodnie z art. 53, ust. 4, pkt. 9 ustawy /w odniesieniu do obszarów przyległych do pasa drogowego drogi powiatowej nr 1921C/;
- 6) ze Starostą Nakielskim - zgodnie z art. 53 ust. 4 pkt. 10a ustawy / w zakresie zadań rządowych, służących realizacji inwestycji celu publicznego, o których mowa w art. 39 ust. 3 pkt 3 - w odniesieniu do terenów, przeznaczonych na ten cel w planach miejscowych, które utraciły moc na podstawie art. 67 ustawy, o której mowa w art. 88 ust. 1/;
- 7) z Marszałkiem Województwa Kujawsko-Pomorskiego zgodnie z art. 53 ust. 4 pkt. 10a ustawy / w zakresie zadań rządowych, służących realizacji inwestycji celu publicznego, o których mowa w art. 39 ust. 3 pkt 3 - w odniesieniu do terenów, przeznaczonych na ten cel w planach miejscowych, które utraciły moc na podstawie art. 67 ustawy, o której mowa w art. 88 ust. 1/;
- 8) z Wojewodą Kujawsko-Pomorskim - zgodnie z art. 53 ust. 4 pkt. 10a ustawy / w zakresie zadań rządowych, służących realizacji inwestycji celu publicznego, o których mowa w art. 39 ust. 3 pkt 3 - w odniesieniu do terenów, przeznaczonych na ten cel w planach miejscowych, które utraciły moc na podstawie art. 67 ustawy, o której mowa w art. 88 ust. 1/;

ustalam
warunki zabudowy i zagospodarowania terenu
- lokalizację inwestycji celu publicznego
o znaczeniu gminnym, polegającej na

budowie kanalizacji sanitarnej w ulicy Wyzwolenia w Paterku w zasięgu obejmującym tereny działek o numerach ewidencyjnych 240/3, 240/4, 240/5, 241/3, 241/4, 241/5, 242/7, 242/8, 242/9, 243/3, 243/4, 243/5, 244/3, 244/4, 244/5, 245/1, 245/2, 245/3, 246/1, 246/2, 247/1, 247/2, 247/3, 248/1, 248/2, 251, 252/1, 252/2, 253/1, 254/1, 254/3, 254/4, 255, 256, 259/1, 259/2, 259/3, 259/4, 259/5, 259/6, 260/1, 260/3, 260/4, 261/2, 261/3, 261/4, 261/6, 261/7, 261/9, 261/10, 261/11, 262/1, 263/1, 263/3, 264/1, 265/1, 266/1, 267/2, 267/3, 268/1, 268/3, 268/4, 269, 270/1, 270/2, 270/3, 271, 272/1, 272/2, 273, 284/3, 284/5, 284/7, 284/8, 286, 287, 321, 322/1, 322/2, 323, 324, 325/1, 326/1, 326/2, 326/3, 327, 331, 332, 333/2, 333/3, 333/4, 333/5, 333/6, 333/7, 333/8, 333/9, 333/10, 333/11, 333/12, 334/1, 335/11, 335/13, 335/14, 480/1, 480/2, 482/2, 483/3, 483/4, 483/7, 485/1, 485/2, 485/3, 486, 487, 488/5, 488/7, 488/8, 488/9, 489/46, 491, 594/1, 594/2, 594/4, 596/2, 597/1, 598/1, 599, 600, 601/1, 602/1, 602/2, 602/3, 603/3, 603/4, 603/5, 603/6, 604/1, 605, 606/3, 606/4, 611, 612, 613, 614, 615, 616 i 617 w obrębie Paterok, w gminie Nakło nad Notecią, powiat Nakielski, województwo Kujawsko-Pomorskie, w granicach oznaczonych na załączniku graficznym w skali 1:2000.

1. Ustalenia dotyczące rodzaju inwestycji – budowa obiektów i urządzeń infrastruktury technicznej – kanalizacja sanitarna.

2. Warunki i szczegółowe zasady zagospodarowania terenu oraz jego zabudowy wynikające z przepisów odrębnych, a w szczególności w zakresie:

1) warunków i wymagań ochrony i kształtowania ładu przestrzennego:

- a) projektowane części systemu zbiorowego odprowadzenia ścieków, będące przedmiotem niniejszej decyzji, wymagają spełnienia warunków określonych w ustawie z dnia 7 czerwca 2001 r. o zbiorowym zaopatrzeniu w wodę i zbiorowym odprowadzaniu ścieków (tekst jednolity - Dz. U. z 2006 r. Nr 123, poz. 858 z późn. zm.), kanalizacja sanitarna w układzie grawitacyjno-tłocznym o długości do 1700 m, z terenem planowanym do trwałego przekształcenia – zabudowy obiektami budowlanymi - o łącznej powierzchni do 340 m²,
- b) wymagana głębokość posadowienia kanalizacji sanitarnej według odrębnych przepisów prawa,
- c) wykonanie wykopów wymaga uwzględnienia ochrony istniejącego zainwestowania z maksymalnym ograniczeniem ich szerokości przy uwzględnieniu warunków terenowych, z zastosowaniem odpowiedniej technologii w celu oszczędnego korzystania z terenu, a przejście przez teren drogi wojewódzkiej przy pomocy przewiertu sterowanego,
- d) materiały i technologie wykorzystane do realizacji zamierzenia inwestycyjnego wymagają uwzględnienia istniejącego zainwestowania - uwzględnienia odpowiedniej nośności nawierzchni drogowych, wzdłuż i w poprzek których są projektowane urządzenia kanalizacyjne - tj. wytrzymałość konstrukcyjna rurociągów i innych urządzeń towarzyszących powinna być dostosowana do dynamicznego obciążenia ruchem drogowym,
- e) projektowana kanalizacja sanitarna wymaga dostosowania do odbioru i przesyłu do oczyszczalni ścieków bytowych i komunalnych,
- f) zajęcie pasa drogowego na cele realizacji przedmiotowej inwestycji - niezwiązanej z budową, przebudową, remontem, utrzymaniem i ochroną dróg - wymaga zezwolenia odpowiednich zarządców dróg, w drodze odrębnych decyzji administracyjnych,
- g) szerokość pasa terenu wykorzystywanego do wykonania robót do 5,0 m, dostosowana do lokalizacji i średnicy przewodów,
- h) projektowane obiekty i ich lokalizacja powinny spełniać wymogi przepisów Prawa budowlanego, w szczególności zawarte w art. 5 ustawy z dnia 7 lipca 1994 r. Prawo budowlane (tekst jednolity - Dz. U. z 2013 r. poz. 1409 ze zm.);

2) ochrony środowiska i zdrowia ludzi oraz dziedzictwa kulturowego i zabytków oraz dóbr kultury współczesnej:

- a) przedmiotowa inwestycja została zaliczona do mogących znacząco oddziaływać na środowisko w rozumieniu przepisów rozporządzenia Rady Ministrów z dnia 9 listopada 2010 r. w sprawie przedsięwzięć mogących znacząco oddziaływać na środowisko (Dz. U. z 2010 r. Nr 213 poz. 1397 z późn. zm.),
- b) w trakcie przygotowywania, realizacji inwestycji i po jej zakończeniu należy respektować przepisy ustawy z dnia 27 kwietnia 2001 r. Prawo ochrony środowiska (tekst jednolity - Dz. U. z 2013 r. poz. 1232), oraz ustawy z dnia 16 kwietnia 2004 r. o ochronie przyrody (tekst jednolity - Dz. U. z 2013 r., poz. 627),
- c) wymagane respektowanie przepisów ustawy z dnia 23 lipca 2003 r. o ochronie zabytków i opiece nad zabytkami (Dz. U. Nr 162, poz. 1568 z późn. zm.), a w obszarze części terenu objętego granicami strefy B ochrony konserwatorskiej i strefy W ochrony archeologicznej, wymagane uzgodnienie wszelkich projektowanych prac ziemnych w ramach zamierzenia inwestycyjnego z Kujawsko-Pomorskim Wojewódzkim Konserwatorem Zabytków w zakresie nadzoru archeologicznego;

3) obsługi w zakresie infrastruktury technicznej i komunikacji:

- a) obsługa komunikacyjna – z drogi publicznej powiatowej nr 1921C działki nr 287, oraz z dróg gminnych, na terenie których jest projektowana inwestycja,
- b) zapotrzebowanie na wodę – nie dotyczy,
- c) źródło ogrzewania – nie dotyczy,
- d) odprowadzenie ścieków sanitarnych – poprzez istniejącą sieć kanalizacyjną do istniejącej oczyszczalni ścieków,

- e) zasilanie w energię elektryczną przepompowni - na warunkach gestora sieci energetycznej,
 - f) odprowadzenie ścieków deszczowych – nie dotyczy,
 - g) postępowanie z odpadami stałymi – wymagane respektowanie przepisów ustawy z dnia 14 grudnia 2012 r. o odpadach (Dz. U. z 2013 r. poz. 21, z dnia 8 stycznia 2013 r.);
- 4) wymagań dotyczących ochrony interesów osób trzecich:
- a) pozbawieniem dostępu do drogi publicznej – wymagana organizacja budowy w sposób umożliwiający dostęp komunikacyjny do przyległych działek na warunkach uzgodnionych z ich właścicielami, a ograniczenia w ruchu pojazdów na drogach na warunkach uzgodnionych z ich zarządcami,
 - b) pozbawieniem możliwości korzystania z wody, kanalizacji, energii elektrycznej i ciepłej oraz ze środków łączności – wymagane utrzymanie bezkolizyjności wobec innych obiektów i urządzeń istniejących w obszarze oddziaływania projektowanej inwestycji lub ich przebudowę na warunkach uzgodnionych z ich właścicielami,
 - c) pozbawieniem dostępu światła dziennego do pomieszczeń przeznaczonych na pobyt ludzi – nie dotyczy;
 - d) uciążliwościami powodowanymi przez hałas, wibracje, zakłócenia elektryczne i promieniowanie, zanieczyszczeniem powietrza, wody i gleby - tj. przed emisją substancji i energii szkodliwych dla zdrowia ludzi i zwierząt – zgodnie z obowiązującymi odrębnymi przepisami prawa,
 - e) ustalenia dotyczące zagospodarowania terenów lub obiektów podlegających ochronie, ustalonych na podstawie odrębnych przepisów, w tym [...] terenów zagrożonych osuwaniem się mas ziemnych – nie dotyczy,
 - f) teren realizacji inwestycji należy zabezpieczyć przed dostępem nieuprawnionych osób w celu zapobieżenia ewentualnym ich wypadkom,
 - g) przed wystąpieniem o pozwolenie na budowę należy projekt inwestycji uzgodnić z Zarządem Dróg Wojewódzkich w Bydgoszczy, Zarządem Dróg Powiatowych i gestorami sieci posiadających urządzenia w pasach drogowych, według właściwości;
- 5) ochrony obiektów budowlanych na terenach górniczych – nie dotyczy.

3. Linie rozgraniczające teren inwestycji zostały wyznaczone na mapie sytuacyjno-wysokościowej w skali 1:2000 (zmniejszenie ze skali 1:1000) stanowiącej załącznik nr 1 do niniejszej decyzji.

4. Wyniki analizy warunków i zasad zagospodarowania terenu oraz jego zabudowy, wynikających z przepisów odrębnych oraz stanu faktycznego i prawnego terenu, na którym przewiduje się realizację inwestycji przeprowadzonej zgodnie z art. 53, ust. 3 ww. ustawy z dnia 27 marca 2003 r. o planowaniu i zagospodarowaniu przestrzennym.

UZASADNIENIE

W toku przeprowadzonego postępowania administracyjnego ustalono, że na terenie objętym wnioskiem nie obowiązuje żaden miejscowy plan zagospodarowania przestrzennego i nie ma obowiązku jego sporządzenia.

W toku przeprowadzonego postępowania administracyjnego dokonano analizy stanu funkcjonalnego i prawnego terenu, na którym przewiduje się realizację inwestycji, a także warunków i zasad zagospodarowania oraz jego zabudowy, wynikających z przepisów odrębnych. Ustalono, że rozpatrzenie wniosku należy do właściwości rzeczowej i miejscowej Burmistrza Miasta i Gminy Nakło nad Notecią /stosownie do art. 51 ust. 1, pkt. 2 ustawy/.

W planach miejscowych, które utraciły moc na podstawie art. 67 ustawy z dnia 7 lipca 1994 r. o zagospodarowaniu przestrzennym (Dz. U. z 1999 r. Nr 15, poz. 139, z późn. zm.), teren objęty decyzją był w części przeznaczony na cele publiczne, jaki stanowi budowa dróg publicznych wojewódzkiej i powiatowej. Teren objęty inwestycją posiada dostęp do drogi publicznej, oraz nie wymaga uzyskania zgody na zmianę przeznaczenia gruntów rolnych i leśnych na cele nierolnicze i nieleśne, a istniejące i projektowane uzbrojenie jest wystarczające dla zamierzenia budowlanego.

Inwestycja stanowi cel publiczny w znaczeniu art. 6 pkt 3 ustawy o gospodarce nieruchomościami, została zaliczona do przedsięwzięć mogących znacząco oddziaływać na środowisko w rozumieniu przepisów § 3 ust. 1 pkt. 79 rozporządzenia Rady Ministrów z dnia 9 listopada 2010 r. w sprawie przedsięwzięć mogących znacząco oddziaływać na środowisko (Dz. U. z 2010 r. Nr 213 poz. 1397 z późn. zm.). Wnioskodawca przedłożył wydaną przez Burmistrza Miasta i Gminy w Nakle nad Notecią, w dniu 6.05.2014 r., decyzję o środowiskowych uwarunkowaniach, w której stwierdzono brak potrzeby przeprowadzenia postępowania w sprawie oceny oddziaływania na środowisko oraz nie nakładaniu obowiązku przeprowadzenia oceny oddziaływania na środowisko w ramach postępowania w sprawie wydania pozwolenia na budowę dla przedmiotowej inwestycji.

Zgodnie z przepisem art. 50 ust. 4 ustawy o planowaniu i zagospodarowaniu przestrzennym, przygotowanie projektu niniejszej decyzji powierzono osobie wpisanej na listę właściwej izby samorządu zawodowego i uzyskano wymagane uzgodnienia. O wszczęciu postępowania oraz o postanowieniach i decyzji kończącej postępowanie zawiadomiono w drodze obwieszczeń.

POUCZENIE

Na mocy ustawy z dnia 27 marca 2003 r. o planowaniu i zagospodarowaniu przestrzennym:

- 1) niniejsza decyzja wiąże organ wydający decyzję o pozwoleniu na budowę (art. 55),

- 2) jeżeli decyzja wywołuje skutki, o których mowa w art. 36 ustawy, przepisy art. 36 oraz art. 37 stosuje się odpowiednio (*art. 58 ust. 2*),
- 3) niniejsza decyzja wygaśnie, jeżeli inny wnioskodawca uzyska pozwolenie na budowę albo zostanie uchwalony miejscowy plan zagospodarowania przestrzennego lub jego zmiana, zawierające ustalenia inne niż ustalenia decyzji, z wyjątkiem przypadku, gdy wnioskodawca uzyska ostateczną decyzję o pozwoleniu na budowę (*art. 65*).

Zgodnie z art. 28 ust. 1 i art. 32 ust. 1 ww. ustawy z dnia 7 lipca 1994 r. Prawo budowlane roboty budowlane wolno rozpocząć jedynie na podstawie ostatecznej decyzji o pozwoleniu na budowę, która może być wydana po uprzednim uzyskaniu przez inwestora, wymaganych przepisami szczególnymi, pozwoleń, uzgodnień lub opinii innych organów.

Od niniejszej decyzji służy stronom prawo wniesienia odwołania do Samorządowego Kolegium Odwoławczego w Bydgoszczy, za moim pośrednictwem, w terminie 14 dni od dnia jej doręczenia. Odwołanie powinno zawierać zarzuty odnoszące się do decyzji, określać istotę i zakres żądania będącego przedmiotem odwołania oraz wskazywać dowody uzasadniające to żądanie (*art. 53 ust. 6 powołanej ustawy o planowaniu i zagospodarowaniu przestrzennym*).

Załączniki:

- 1/ kserokopia mapy sytuacyjno-wysokościowej z naniesionymi liniami rozgraniczającymi teren inwestycji - w skali 1:2000;
- 2/ wyniki analizy.

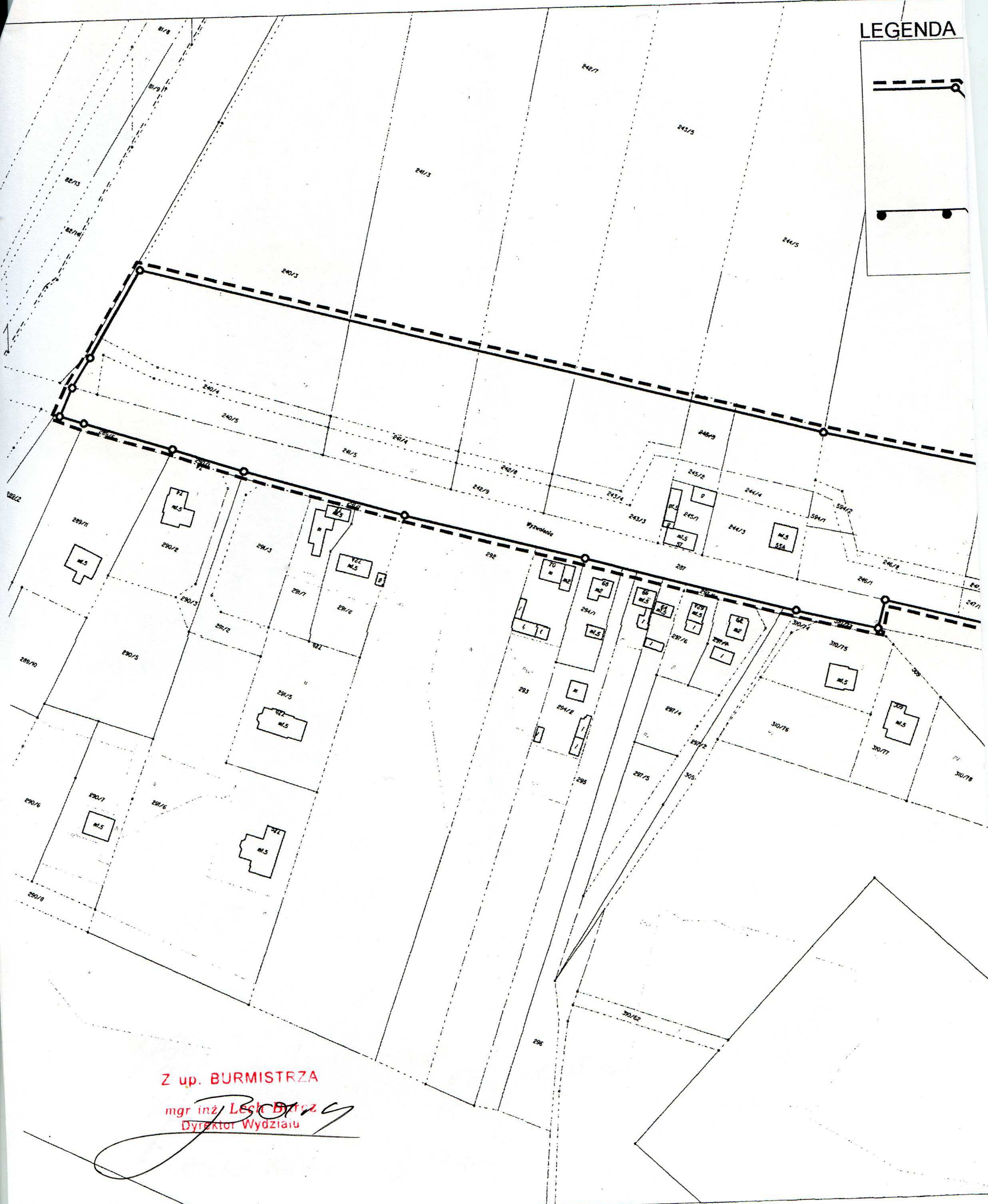
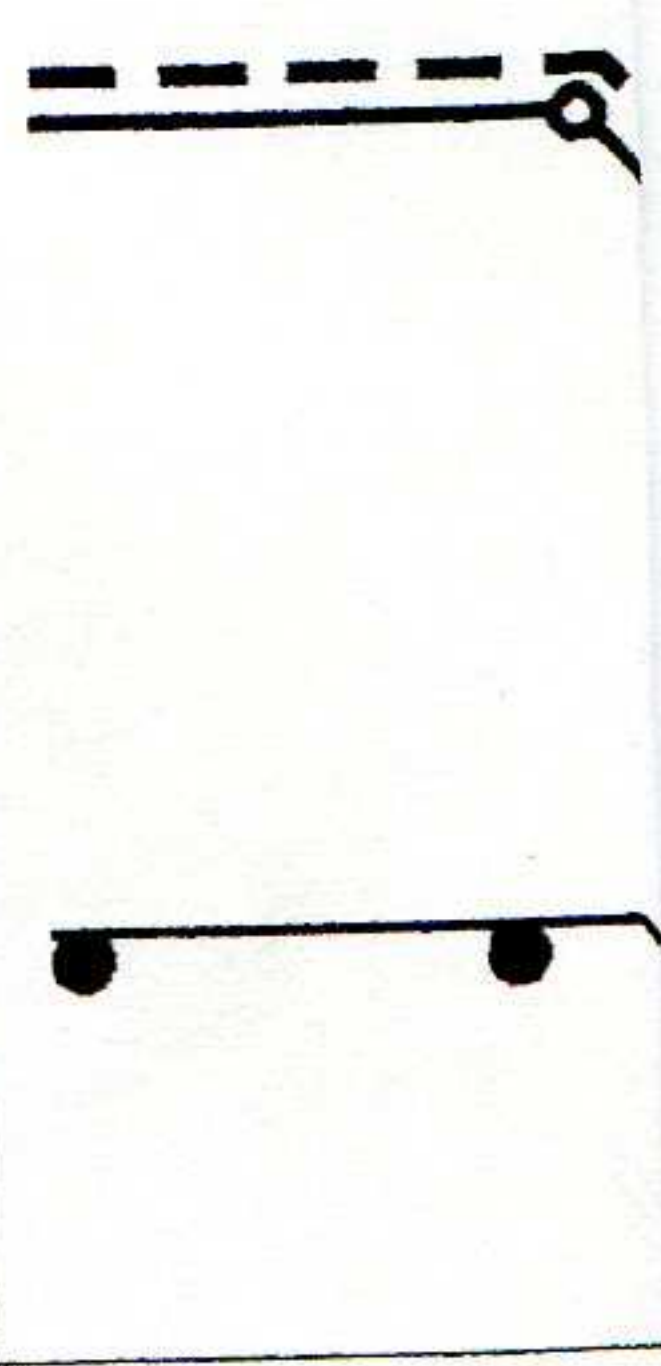
Z up. BURMISTRZA

mgr inż. Lech Barcz
Dyrektor Wydziału

Otrzymują:

1. Komunalne Przedsiębiorstwo Wodociągów i Kanalizacji Sp. z o.o.
ul. Drzymały 4a
89-100 Nakło nad Notecią,
1. Kujawsko-Pomorskie Biuro Planowania Przestrzennego i Regionalnego we Włocławku Oddział w Toruniu
ul Moniuszki 15/21
87-100 Toruń
2. Pozostałe strony wg odrębnego rozdzielnika
3. a/a.

LEGENDA



Z up. BURMISTRZA

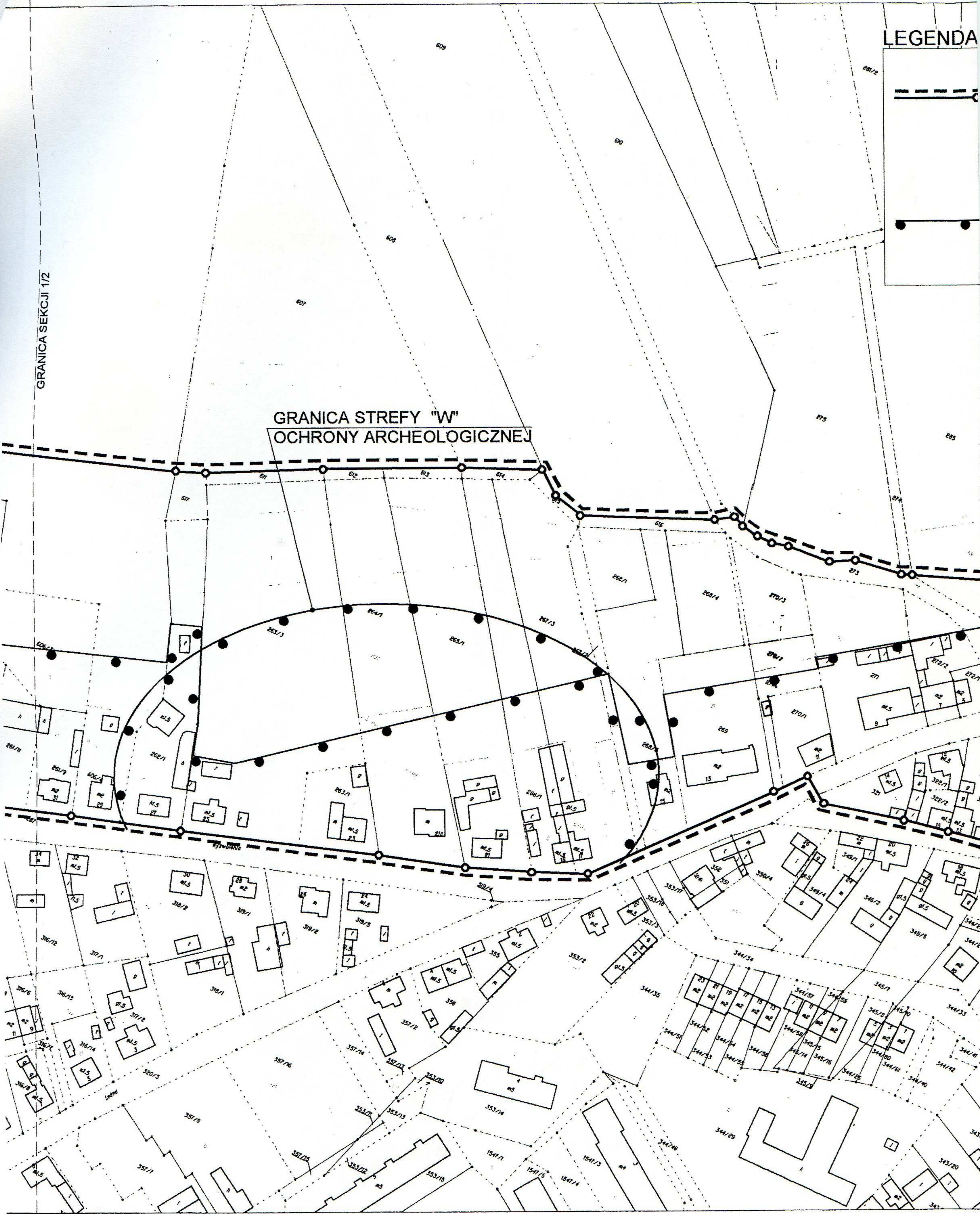
mgr inż. *Lesław B...*
Dyrektor Wydziału

LEGENDA



GRANICA SEKCJI 1/2

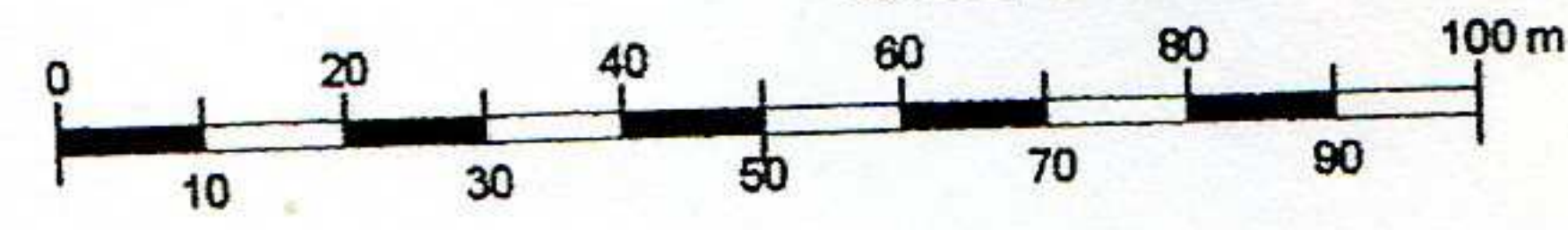
GRANICA STREFY "W"
OCHRONY ARCHEOLOGICZNEJ



Z up. BURMISTRZA
B. B.
mgr inż. Lech Barez

Załącznik Nr 1
do decyzji Nr 15/2014
o ustaleniu lokalizacji
inwestycji celu publicznego
znak: WI.RGP.6733.0009.2014
z dnia 05.11. 2014 r.
w skali 1:2000
SEKCJA 2/2

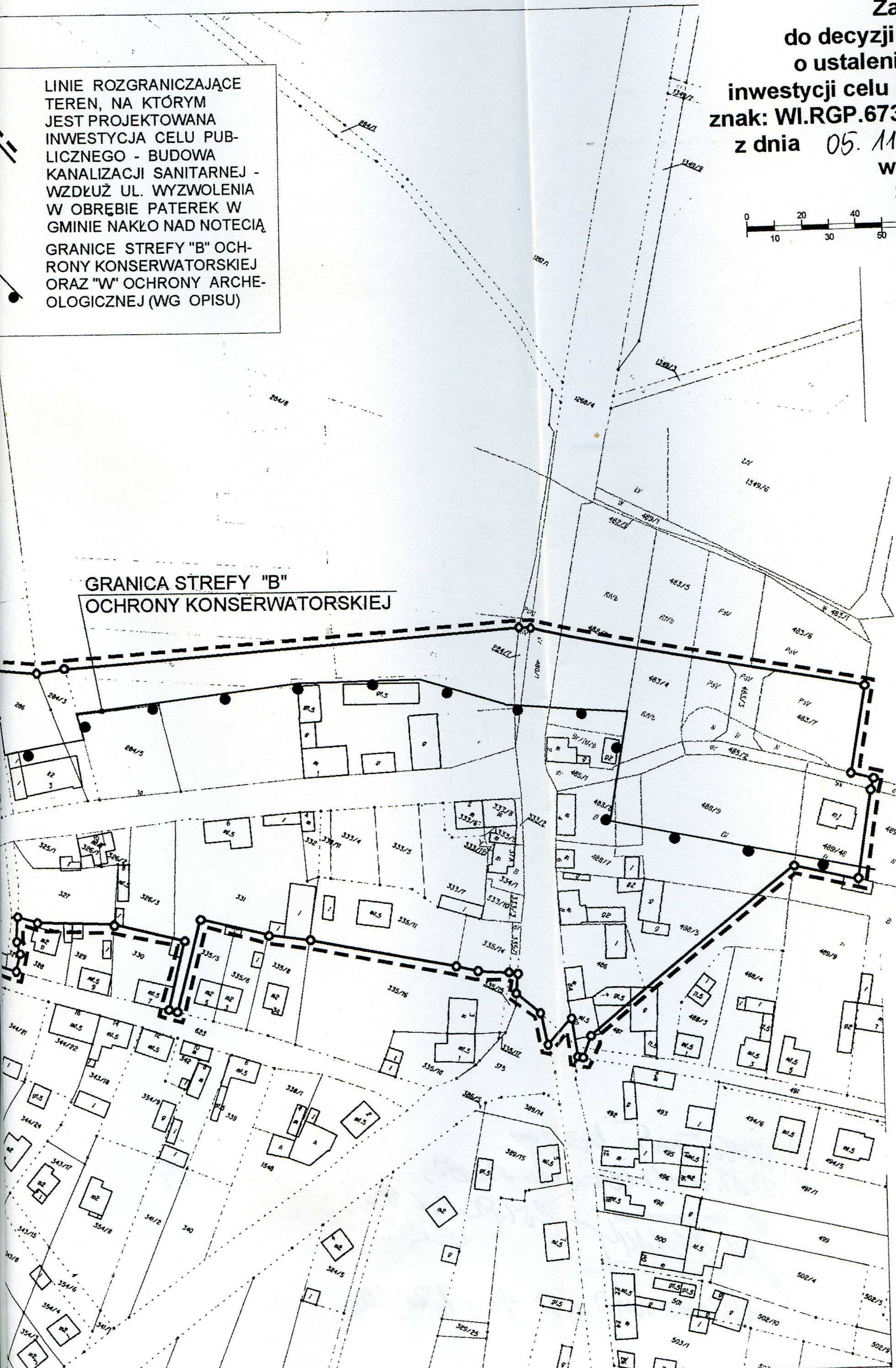
LINIE ROZGRANICZAJĄCE
TEREN, NA KTÓRYM
JEST PROJEKTOWANA
INWESTYCJA CELU PUB-
LICZNEGO - BUDOWA
KANALIZACJI SANITARNEJ -
WZDŁUŻ UL. WYZWOLENIA
W OBRĘBIE PATEREK W
GMINIE NAKŁO NAD NOTECIĄ
GRANICE STREFY "B" OCH-
RONY KONSERWATORSKIEJ
ORAZ "W" OCHRONY ARCHE-
OLOGICZNEJ (WG OPISU)



UKŁAD
SEKCJI
RYSUNKU

1 2

GRANICA STREFY "B"
OCHRONY KONSERWATORSKIEJ



Wojewódzki Urząd
Miejscowy w Nakle nad Notecią
11.11.2014 r.
M. STAROSTA
Marek Zdzienicka

o ustaleniu lokalizacji inwestycji celu publicznego

dla przedsięwzięcia polegającego na budowie sieci kanalizacji sanitarnej w ulicy Wyzwolenia w Paterku w zasięgu obejmującym tereny działek o numerach ewidencyjnych 240/3, 240/4, 240/5, 241/3, 241/4, 241/5, 242/7, 242/8, 242/9, 243/3, 243/4, 243/5, 244/3, 244/4, 244/5, 245/1, 245/2, 245/3, 246/1, 246/2, 247/1, 247/2, 247/3, 248/1, 248/2, 251, 252/1, 252/2, 253/1, 254/1, 254/3, 254/4, 255, 256, 259/1, 259/2, 259/3, 259/4, 259/5, 259/6, 260/1, 260/3, 260/4, 261/2, 261/3, 261/4, 261/6, 261/7, 261/9, 261/10, 261/11, 262/1, 263/1, 263/3, 264/1, 265/1, 266/1, 267/2, 267/3, 268/1, 268/3, 268/4, 269, 270/1, 270/2, 270/3, 271, 272/1, 272/2, 273, 284/3, 284/5, 284/7, 284/8, 286, 287, 321, 322/1, 322/2, 323, 324, 325/1, 326/1, 326/2, 326/3, 327, 331, 332, 333/2, 333/3, 333/4, 333/5, 333/6, 333/7, 333/8, 333/9, 333/10, 333/11, 333/12, 334/1, 335/11, 335/13, 335/14, 480/1, 480/2, 482/2, 483/3, 483/4, 483/7, 485/1, 485/2, 485/3, 486, 487, 488/5, 488/7, 488/8, 488/9, 489/46, 491, 594/1, 594/2, 594/4, 596/2, 597/1, 598/1, 599, 600, 601/1, 602/1, 602/2, 602/3, 603/3, 603/4, 603/5, 603/6, 604/1, 605, 606/3, 606/4, 611, 612, 613, 614, 615, 616 i 617 w obrębie Paterek, w gminie Nakło nad Notecią, powiat Nakielski, województwo Kujawsko-Pomorskie.

Wyniki analizy

przeprowadzonej zgodnie z art. 53 ust. 3 ustawy z dnia 27 marca 2003 r. o planowaniu i zagospodarowaniu przestrzennym (t.j. - Dz. U. z 2012 r. poz. 647, z późn. zm.)

A. Analiza warunków i zasad zagospodarowania terenu oraz jego zabudowy, wynikających z przepisów odrębnych w zakresie:

1) warunków i wymagań ochrony i kształtowania ładu przestrzennego:

- a) projektowane części systemu zbiorowego odprowadzenia ścieków, będące przedmiotem niniejszej decyzji, wymagają spełnienia warunków określonych w ustawie z dnia 7 czerwca 2001 r. o zbiorowym zaopatrzeniu w wodę i zbiorowym odprowadzaniu ścieków (tekst jednolity - Dz. U. z 2006 r. Nr 123, poz. 858 z późn. zm.), kanalizacja sanitarna w układzie grawitacyjno-tłocznym o długości do 1700 m, z terenem planowanym do trwałego przekształcenia – zabudowy obiektami budowlanymi - o łącznej powierzchni do 340 m²,
- b) wymagana głębokość posadowienia kanalizacji sanitarnej według odrębnych przepisów prawa,
- c) wykonanie wykopów wymaga uwzględnienia ochrony istniejącego zainwestowania z maksymalnym ograniczeniem ich szerokości przy uwzględnieniu warunków terenowych, z zastosowaniem odpowiedniej technologii w celu oszczędnego korzystania z terenu, a przejście przez teren drogi wojewódzkiej przy pomocy przewiertu sterowanego,
- d) materiały i technologie wykorzystane do realizacji zamierzenia inwestycyjnego wymagają uwzględnienia istniejącego zainwestowania - uwzględnienia odpowiedniej nośności nawierzchni drogowych, wzdłuż i w poprzek których są projektowane urządzenia kanalizacyjne - tj. wytrzymałość konstrukcyjna rurociągów i innych urządzeń towarzyszących powinna być dostosowana do dynamicznego obciążenia ruchem drogowym,
- e) projektowana kanalizacja sanitarna wymaga dostosowania do odbioru i przesyłu (do oczyszczalni) ścieków bytowych i komunalnych,
- f) zajęcie pasa drogowego na cele realizacji przedmiotowej inwestycji - niezwiązanej z budową, przebudową, remontem, utrzymaniem i ochroną dróg - wymaga zezwolenia odpowiednich zarządców dróg, w drodze odrębnych decyzji administracyjnych,
- g) szerokość pasa terenu wykorzystywanego do wykonania robót do 5,0 m, dostosowana do lokalizacji i średnicy przewodów,
- h) projektowane obiekty i ich lokalizacja powinny spełniać wymogi przepisów Prawa budowlanego, w szczególności zawarte w art. 5 ustawy z dnia 7 lipca 1994 r. Prawo budowlane (tekst jednolity - Dz. U. z 2013 r. poz. 1409 ze zm.);

2) ochrony środowiska i zdrowia ludzi oraz dziedzictwa kulturowego i zabytków oraz dóbr kultury współczesnej

- a) przedmiotowa inwestycja została zaliczona do mogących znacząco oddziaływać na środowisko w rozumieniu przepisów rozporządzenia Rady Ministrów z dnia 9 listopada 2010 r. w sprawie przedsięwzięć mogących znacząco oddziaływać na środowisko (Dz. U. z 2010 r. Nr 213 poz. 1397 z późn. zm.),

- b) w trakcie przygotowywania, realizacji inwestycji i po jej zakończeniu należy respektować przepisy ustawy z dnia 27 kwietnia 2001 r. Prawo ochrony środowiska (tekst jednolity - Dz. U. z 2013 r. poz. 1232), oraz ustawy z dnia 16 kwietnia 2004 r. o ochronie przyrody (tekst jednolity - Dz. U. z 2013 r., poz. 627),
- c) wymagane respektowanie przepisów ustawy z dnia 23 lipca 2003 r. o ochronie zabytków i opiece nad zabytkami (Dz. U. Nr 162, poz. 1568 z późn. zm.), a w obszarze części terenu objętego granicami strefy B ochrony konserwatorskiej i strefy W ochrony archeologicznej, wymagane uzgodnienie wszelkich projektowanych prac ziemnych w ramach zamierzenia inwestycyjnego z Kujawsko-Pomorskim Wojewódzkim Konserwatorem Zabytków w zakresie nadzoru archeologicznego;

3) obsługi w zakresie infrastruktury technicznej i komunikacji:

- a) obsługa komunikacyjna – z drogi publicznej powiatowej nr 1921C działki nr 287, oraz z dróg gminnych, na terenie których jest projektowana inwestycja;
- b) zapotrzebowanie na wodę – nie dotyczy,

- c) źródło ogrzewania – nie dotyczy,
 - d) odprowadzenie ścieków sanitarnych – poprzez istniejącą sieć kanalizacyjną do istniejącej oczyszczalni ścieków,
 - e) zasilanie w energię elektryczną przepompowni - na warunkach gestora sieci energetycznej,
 - f) odprowadzenie ścieków deszczowych – nie dotyczy,
 - g) postępowanie z odpadami stałymi – wymagane respektowanie przepisów ustawy z dnia 14 grudnia 2012 r. o odpadach (Dz. U. z 2013 r. poz. 21, z dnia 8 stycznia 2013 r.);
- 4) wymagań dotyczących ochrony interesów osób trzecich:
- a) pozbawieniem dostępu do drogi publicznej – wymagana organizacja budowy w sposób umożliwiający dostęp komunikacyjny do przyległych działek na warunkach uzgodnionych z ich właścicielami, a ograniczenia w ruchu pojazdów na drogach na warunkach uzgodnionych z ich zarządcami,
 - b) pozbawieniem możliwości korzystania z wody, kanalizacji, energii elektrycznej i ciepłej oraz ze środków łączności – wymagane utrzymanie bezkolizyjności wobec innych obiektów i urządzeń istniejących w obszarze oddziaływania projektowanej inwestycji lub ich przebudowę na warunkach uzgodnionych z ich właścicielami,
 - c) pozbawieniem dostępu światła dziennego do pomieszczeń przeznaczonych na pobyt ludzi – nie dotyczy;
 - d) uciążliwościami powodowanymi przez hałas, wibracje, zakłócenia elektryczne i promieniowanie, zanieczyszczeniem powietrza, wody i gleby - tj. przed emisją substancji i energii szkodliwych dla zdrowia ludzi i zwierząt – zgodnie z obowiązującymi odrębnymi przepisami prawa,
 - e) ustalenia dotyczące zagospodarowania terenów lub obiektów podlegających ochronie, ustalonych na podstawie odrębnych przepisów, w tym [...] terenów zagrożonych osuwaniem się mas ziemnych – nie dotyczy,
 - f) teren realizacji inwestycji należy zabezpieczyć przed dostępem nieuprawnionych osób w celu zapobieżenia ewentualnym ich wypadkom
 - g) przed wystąpieniem o pozwolenie na budowę należy projekt inwestycji uzgodnić z Zarządem Dróg Wojewódzkich w Bydgoszczy, Zarządem Dróg Powiatowych i gestorami sieci posiadających urządzenia w pasach drogowych, według właściwości;
- 5) ochrony obiektów budowlanych na terenach górniczych – nie dotyczy.

B. Analiza stanu faktycznego i prawnego terenu, na którym przewiduje się realizację inwestycji.

- 1) **Rodzaj inwestycji** – budowa obiektów i urządzeń infrastruktury technicznej – kanalizacja sanitarna z obiektami i urządzeniami pomocniczymi;
- 2) **Wykazanie spełnienia warunku określonego w art. 61 ust. 1 pkt. 4 w związku z art. 50, ust. 1 ustawy z dnia 27 marca 2003 r. o planowaniu i zagospodarowaniu przestrzennym:**

teren projektowanej inwestycji obejmuje w obrębie Paterek w gminie Nakło nad Notecią

- działki drogowe – 287 (droga powiatowa nr 1921C), 480/1, 480/2, 335/13 (droga wojewódzka nr 241), 255, 273, 324, 485/1, 485/2, 485/3, 491, 614, 615 (drogi gminne), 259/1, 259/4 (drogi prywatne), 485/2 (droga własnością Skarbu Państwa Agencji Nieruchomości Rolnych), 611, 612, 613, 616 (droga własnością Skarbu Państwa w użytkowaniu gminy Nakło nad Not.), 240/4, 241/4, 242/8, 243/4, 246/2, 594/2 (drogi wewnętrzna Spółdzielnia Mieszkaniowa Westalka, 267/2 (droga wewnętrzna własnością Polskiej Spółki Gazownictwa Sp.z o.o.);

- działki budowlane (tereny mieszkaniowe) B – 488/8, 254/4, 256, 259/2, 259/3, 260/1, 260/3, 260/4, 261/6, 261/7, 261/9, 261/10, 263/1, 269, 270/1, 272/1, 272/2, 321, 322/2, 325/1, 326/1, 326/2, 326/3, 327, 331, 332, 333/2, 333/3, 333/6, 333/8, 333/9, 334/1, 486, 488/7, 489/46, 606/3;

- działki budowlane Bi (inne tereny zabudowane) – 240/5, 241/5, 242/9, 243/3, 244/4, 246/1, 248/1, 284/3, 286, 488/9, 594/1;

- działkę budowlaną Ba (tereny przemysłowe) - 261/11;

- działki rolne z wydzielonym użytkowaniem B (tereny mieszkaniowe) - 271, 335/11, 268/3, 263/3, 266/1, 253/1, 262/1, 254/1, 254/3, 261/2;

- działki rolne z zabudową zagrodową - 267/3, 482/2, 264/1, 265/1, 244/3, 245/1, 245/2, 270/2, 322/1, 323, 487, 488/5, 606/4, 284/8, 604/1, 597/1, 599, 251;

działki rolne bez zabudowy (klas: ŁIV, ŁV, ŁVI, RIVb, RV, RVI, S-RV, S-RVI, PsV) – 242/7, 241/3, 243/5, 244/5, 245/3, 600, 603/5, 261/4, 603/6, 247/3, 284/7, 594/4, 596/2, 598/1, 601/1, 602/1, 602/2, 602/3, 603/3, 605, 617, 240/3, 603/4, 261/3, 268/1, 268/4, 259/5, 259/6, 333/4, 333/5, 333/7, 333/10, 333/11, 333/12, 335/14, 247/1, 247/2, 248/2, 252/1, 252/2, 284/5, 245/3, 270/3, 333/12, 483/, 483/4 i 483/7, w tym na terenie działek nr 483/, 483/4 i 483/7 wydana została decyzja o warunkach zabudowy na budowę budynków mieszkalnych jednorodzinnych;

- działkę obejmującą nieużytek – 270/3,

Ww. grunty nie wymagają uzyskania zgody na zmianę przeznaczenia gruntów rolnych i leśnych na cele nierolnicze i nieleśne - nie są ujęte na liście gruntów, znajdującej się w art. 7 ust. 2 ustawy z dnia 3 lutego 1995r. o ochronie gruntów rolnych i leśnych (Tekst jednolity: Dz. U. z 2013 r. poz. 1205), ponadto w granicach miejscowego planu ogólnego zagospodarowania przestrzennego gminy Nakło nad Notecią uchwalonego uchwałą Nr XXXVI/280/93 Rady Miejskiej w Nakle nad Notecią z dnia 25 listopada 1993 r. [ogłoszoną w Dz. Urz. Woj. Bydg. z 18.02.1994 r. Nr 2, poz. 25 z późn. zm.] z rysunkiem w skali 1:10000 /plan nie obowiązuje od dnia 1.01.2004 r., poza terenami objętymi zmianami uchwalonymi po 31.12.1994 r./ w granicach terenów oznaczonych symbolami: „11.1 MN” z ustaleniem „Adaptowana zabudowa mieszkaniowa jednorodzinna z możliwością uzupełnienia.” [...], „11.2 MN” z ustaleniem „Teren zabudowy mieszkaniowej jednorodzinnej.” [...]; „11.3 EG” z ustaleniem „Stacja redukcyjno-pomiarowa gazu. Adaptacja.”; „11.4 U” z ustaleniem „Teren usług wymagających zaplecza zieleni. Adaptacja obiektów szkoły i remizy z klubem.

WI.RGP.6733.0009.2014

Załącznik Nr 2

Zabudowa mieszkaniowa wskazana do zmiany funkcji na mieszkaniowo-usługową lub usługową.”; „11.5 MN” z ustaleniem „Teren zabudowy jednorodzinnej i zagrodowej. Adaptacja.”; „11.6 MR” z ustaleniem „Adaptowana zabudowa zagrodowa.”; „0 2 KK-R” z ustaleniem „Droga krajowa regionalna Nr 241 Sępólno Kraj.-Nakło-Wągrowiec. Na odcinku Studzienki – Paterek – Nakło.” [...]; „0 4 KW” – z ustaleniem „droga wojewódzka Nr 05492 Paterek-Gromadno-Łankowiczki.” – przeznaczenie na ponad lokalne cele publiczne;

- 3) **zgodność projektowanego zamierzenia inwestycyjnego z przepisami odrębnymi**, w tym brak przeciwwskazań:
 - a) w zakresie ochrony przyrody i krajobrazu - położenie terenu poza granicami obszarów objętych ochroną prawną w zakresie ochrony przyrody;
 - b) w zakresie ochrony zabytków – część terenu w granicach strefy „B” ochrony konserwatorskiej i strefy „W” ochrony archeologicznej,
- 4) inwestycja została **zaliczona do mogących znacząco oddziaływać na środowisko** (§ 3 ust. 1 pkt. 79 rozp. RM z dnia 09.11.2010 r. w spr. przedsięwzięć mogących znacząco oddziaływać na środowisko) – wnioskodawca przedłożył wydaną przez Burmistrza Miasta i Gminy w Nakle nad Notecią, w dniu 6.05.2014 r. decyzję o środowiskowych uwarunkowaniach, w której stwierdzono brak potrzeby przeprowadzenia postępowania w sprawie oceny oddziaływania na środowisko oraz nie nakładaniu obowiązku przeprowadzenia oceny oddziaływania na środowisko w ramach postępowania w sprawie wydania pozwolenia na budowę;
- 5) **teren**, na którym realizowana ma być przedmiotowa inwestycja, obejmuje w obrębie Paterek w gminie Nakło nad Notecią działki **będące własnością**: Skarbu Państwa w zarządzie ANR; Skarbu Państwa w użytkowaniu Gminy Nakło nad Notecią; Gminy Nakło nad Notecią; Spółdzielni Mieszkaniowej; Województwa Kujawsko-Pomorskiego; Powiatu Nakielskiego; osób fizycznych (wypisy z ewidencji oraz wykaz w aktach sprawy plik - „cp9_.xlsx”);
- 6) przedmiotowa **inwestycja jest celem publicznym znaczenia lokalnego – gminnego** - stosownie do przepisu art. 6 pkt. 3 ustawy z dnia 21 sierpnia 1997 r. o gospodarce nieruchomościami (tj. Dz. U. z 2010 r. Nr 102, poz. 651, ze zm. Nr 106, poz. 675, Nr 143, poz. 963, Nr 155, poz. 1043, Nr 197, poz. 1307, Nr 200, poz. 1323, z 2011 r. Nr 64, poz. 341, Nr 106, poz. 622, Nr 115, poz. 673, Nr 129, poz. 732, Nr 130, poz. 762, Nr 135, poz. 789, Nr 163, poz. 981, Nr 187, poz. 1110, Nr 224, poz. 1337, z 2012 r. poz. 908, poz. 951, 1256, 1429, 1529, z 2013 r. poz. 829, 1238, z 2014 r. poz. 40, 376) - budowa i utrzymywanie publicznych urządzeń służących do zaopatrzenia ludności w wodę, gromadzenia, przesyłania, oczyszczania i odprowadzania ścieków oraz odzysku i unieszkodliwiania odpadów, w tym ich składowania.

Załączniki graficzne:

- 1/ w skali 1:2000 na mapie sytuacyjno-wysokościowej – załącznik nr 1 do decyzji (w 2 sekcjach);
- 2/ w skali 1:10000 - na tle kserokopii fragmentu nieobowiązującego od 1.01.2004 r. miejscowego planu ogólnego zagospodarowania przestrzennego miasta Nakło nad Not. – w aktach sprawy.

Z up. BURMISTRZA
mgr inż. Lech Barcz
Dyrektor Wydziału

